

God organisk tillväxt och lönsamhet inleder 2023

Sammanfattning av första kvartalet

- Nettoomsättningen uppgick till 2 435 miljoner kronor (2 147), en ökning med 13 procent.
- Organisk tillväxt uppgick till 5,5 procent (2,5)
- Rörelseresultatet uppgick till 117 Mkr (77), en ökning med 53 procent. Justerat rörelseresultat uppgick till 100 Mkr (77), en ökning med 30 procent.
- Periodens resultat efter skatt uppgick till 50 Mkr (29).
- Periodens resultat per aktie före och efter utspädning uppgick till 1,04 kronor (0,60).
- Periodens kassaflöde uppgick till -120 Mkr (-123). Operativt kassaflöde uppgick till 68 Mkr (115).

Väsentliga händelser i det första kvartalet 2023

- Den 31 januari 2023 meddelade Inspektionen för Vård och omsorg ("IVO") att de återkallar Humana Assistans AB:s tillstånd att bedriva bland annat personlig assistans. Inhibition är beviljat vilket innebär att Humana Assistans AB kan bedriva verksamhet under tiden som tillståndsfrågan prövas i Förvaltningsrätten. Den 7 februari 2023 meddelade Försäkringskassan att utbetalningar av assistansersättning kommer ske direkt till assistanskunder. IVO:s beslut och händelserna därefter har medfört negativa effekter i form av ett minskat antal assistanskunder. Per rapportdagen uppgår minskningen till cirka 15 procent, motsvarande cirka 565 Mkr i minskad årlig nettoomsättning.
- I februari 2023 förvärvades LARO-verksamheten Solstenen i Skåne AB. Årlig nettoomsättning uppgår till cirka 46 Mkr.
- Den 7 mars 2023 meddelade Humana att interna säkerhetssystem upptäckt dataintrång av tredje part i företagets fil-arkiv. Händelsen har inte föranlett någon påverkan på driften av verksamheten.

Nyckeltal

Mkr	Jan-mar 2023	Jan-mar 2022	%	Apr-mar 2022/23	Jan-dec 2022	%
Nettoomsättning	2 435	2 147	13,4%	9 487	9 199	3,1%
Organisk tillväxt	5,5%	2,5%	n/a	6,1%	3,2%	n/a
Rörelseresultat	117	77	53,2%	479	439	9,3%
Justerat rörelseresultat ¹⁾	100	77	30,1%	428	405	5,7%
Rörelsemarginal	4,8%	3,6%	n/a	5,1%	4,8%	n/a
Justerad rörelsemarginal	4,1%	3,6%	n/a	4,5%	4,4%	n/a
Periodens resultat	50	29	72,4%	231	210	10,0%
Resultat per aktie, SEK, före och efter utspädning	1,04	0,60	74,4%	4,85	4,37	11,2%
Räntebärande nettoskuld	4 887	4 408	10,9%	5 191	4 712	10,2%
Räntebärande nettoskuld/justerad EBITDA 12 månader, ggr	5,4x	4,9x	n/a	5,4x	5,5x	n/a
Totalt medelantal heltidsanställda	12 338	11 748	5,0%	12 431	12 291	1,2%
Totalt medelantal kunder	10 098	9 352	8,0%	9 973	9 786	1,9%
Operativt kassaflöde	68	115	-40,7%	651	697	-6,7%

1) För jämförelsestörande poster, se sid 6 och not 5.



Humana

Vd har ordet

2023 års första kvartal överskuggas delvis av processen till följd av det indragna tillståndet för Humana Assistans AB. I skrivande stund förbereder vi oss för muntliga förhandlingar i Förvaltningsrätten. Vi anser att tillståndsfrågan inom personlig assistans är avgörande för assistansreformens överlevnad vad gäller valfrihet och konkurrenskraftiga och kvalitativa aktörers överlevnad. Med utgångspunkt i assistanstagarnas rättigheter, gör vi allt vi kan för att värna våra kunders rätt till självbestämmande och valfrihet. Med tydligt fokus och hårt lagarbete tar vi vara på efterfrågan för våra tjänster inom övriga affärsområden vilket resulterar i en hög organisk tillväxt och tydligt förbättrat rörelseresultat för koncernen. En tydlig vändning ses i Finland och Individ och familj fortsätter sin klara förbättringsresa vi sett de senaste kvartalen.

Det första kvartalet visar tydligt på vår förmåga att arbeta fokuserat och målinriktat. Vi lyckas leverera en organisk tillväxt om 5,5 procent och ett justerat rörelseresultat om 100 Mkr, en förbättring jämfört med föregående år om 30 %. De åtgärder vi genomfört inom Individ och familj fortsätter att ge effekt och i kvartalet visar även Finland en positiv utveckling vilket reflekteras i koncernens rörelseresultat. Den organiska tillväxten når historiskt höga nivåer för Individ och Familj där tillväxten främst hänförs till ökad beläggning och prisjusteringar, samt för Finland där tillväxten framför allt drivs av effekter av prisjusteringar. Detta samtidigt som vår verksamhet inom Personliga assistans gått igenom en mycket ansträngande period.

Marknadstrender stödjer vår strategi

Social utsatthet, psykisk ohälsa, missbruk och kriminalitet bland unga fortsätter prägla vårt samhälle och driver även efterfrågan på våra specialiserade tjänster. Vikten av att kunna påvisa effekterna av våra insatser och att kunna konkurrera med omsorgsresultat får ett försiktigt större intresse. Därför ökar vi insatserna ännu mer för att presentera fler och bättre utfallsmått och inkludera fler delar av koncernen. Vi arbetar intensivt och stolt med vårt första sociala utfallskontrakt inom familjehemsvården. Dessutom genomlyser och säkerställer vi kvaliteten i vår verksamhet för att försäkra oss om hög kvalitet på våra tjänster och regelefterlevnad gentemot myndigheter och våra uppdragsgivare.



Personlig assistans, en bransch under omformning

Tillståndsfrågan inom Personlig assistans drivs för närvarande i Förvaltningsrätten. Oavsett rättsligt utfall ritas spelplanen för personlig assistans för närvarande om och Humana som största aktör är en viktig spelare. Förutsättningarna för att bedriva verksamhet inom personlig assistans behöver tydliggöras. Branschen anstränger sig för att minska fusk och efterleva krav och villkor, och det handlar inte om brist eller ovilja till regelefterlevnad, utan om otydlighet i reglerna och dess tillämpning. Oklarheterna ligger bland annat i vilken roll och ansvar assistansanordnare, myndigheter eller enskilda individer bär.

Aldrig tidigare har Humanas ambition att driva nordisk välfärd framåt varit viktigare. Vi värnar om LSS-lagstiftningen och dess intention om att skydda assistansberättigades självbestämmande, bland annat genom en valfrihet att välja assistansanordnare. Sedan den 1 januari har "stärkt assistans" implementerats vilket ger fler människor berättigade till personlig assistans. Myndigheternas naturliga och viktiga strävan att stävja otillåtet användande av skattemedel, vilka vi förstår och stöder till fullo, drabbar dock, genom en ytterst otydlig lagtillämpning tyvärr även seriösa aktörer. Vi kommer att fortsätta kämpa för LSS-lagstiftningens intention och tydlighet, samtidigt som vi behöver utvärdera möjligheterna att anpassa vårt erbjudande till rådande förutsättningar.

Koncernens affärsområden utvecklas positivt

Merparten av våra affärsområden har bibehållit den positiva utveckling som avslutade 2022. Det utgör en

viktig grund för oss, särskilt när vi står inför utmanande löneförhandlingar och ytterligare inflationsdrivna kostnadsökningar.



Individ och Familj fortsätter expandera inom specialiserade tjänster. I februari välkomnade vi Solstenen i Skåne AB till koncernen. Solstens erbjudande för läkemedelsassisterad behandling för opioidberoende förstärker bolagets tjänsteutbud av hälso- och sjukvårdstjänster. Operativa förbättringar, ökad beläggning samt prisjusteringar avspeglar sig i resultatförbättringen jämfört med föregående år. Humana bedriver inom affärsområdet en mindre skolverksamhet, vilken är tätt kopplad till vissa HVB-hem. Skolinspektionen utför för närvarande en ägar- och ledningsprövning för Humanas skolverksamhet.

Inom **Personlig assistans** prioriterar vi att säkerställa välmåendet hos våra kunder och medarbetare. Trots den oro som funnits sedan IVO beslutade att återkalla Humana Assistans AB:s tillstånd, har 85 procent av kunderna valt att fortsätta anlita oss som anordnare. Vi är mycket glada och tacksamma för detta förtroende. Justerat rörelseresultat minskar jämfört med föregående år till stor del på grund av ökade personalkostnader samt högre omkostnader för assistenter. Den blygsamma ökningen av schablonersättningen om 1,5 procent vid årsskiftet kompenseras inte för kostnadsökningarna.

I februari slog vi upp portarna för vårt nya äldreboende i Täby. Uppstartskostnaderna påverkar affärsområdet **Äldreomsorg** negativt, samtidigt som inflationen tynger och beläggningarnivåerna inte utvecklas i tillräcklig takt för att kompensera ökade kostnader. Mogna egen regi- och entreprenadboenden fortsätter att leverera enligt plan.

I **Finland** har regeringen tagit bort restriktionerna kopplade till Covid och betraktar inte längre sjukdomen som samhällsfarlig. Det har fått en positiv effekt på sjukfrånvaron i våra verksamheter. Vår strategiska

Aldrig tidigare har Humanas ambition att driva nordisk välfärd framåt varit viktigare.

skiftning mot mer specialiserade tjänster tillsammans med effekter från genomförda prisjusteringar, samt goda beläggningarnivåer bidrar till en fortsatt stark organisk tillväxt och förbättrad lönsamhet. Vi ser försiktigt positivt på utfallet i det finska valet som hölls i april, och vi förväntar oss att våra hjärtefrågor såsom valfrihet, kvalitets- och priskonkurrens samt social innovation fortsätter ta plats framöver.

Norge uppvisar återigen en fin organisk tillväxt där alla segment bidrar. Resultatet når inte 2022 års nivå, delvis beroende på ökade kostnader relaterat till personal och inflation. Beläggningarnivåerna är stabila eller ökande inom alla segment, med bland annat rekordhöga utförda assistanstimmar under ett kvartal. Negativa politiska tongångar är tydliga i Norge, men vi fortsätter att leverera tjänster enligt önskemål och behoven är fortsatt tydliga.

Värdegrunden leder oss framåt

I kris utmanas och prövas bolagets värderingar. Humana vilar på en stark värdegrund som stöttat och sammansvetsat organisationen i glädje, engagemang och ansvar. Jag är stolt över vad alla våra medarbetare åstadkommer för våra omsorgstagare. Vi utvecklar framtidens omsorg tillsammans!

Stockholm 4 maj 2023

Johanna Rastad
VD och koncernchef Humana AB



Det här är Humana

Vi driver välfärden framåt

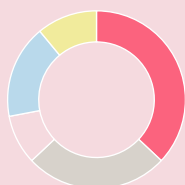
Humana finns till för personer med funktionsnedsättning, psykosocial problematik och psykisk ohälsa samt för äldre. Vår vision är *Alla har rätt till ett bra liv*.

Med uppdrag i hundratals kommuner, nästan 10 000 kunder och klienter, 20 000 medarbetare och flera hundra enheter i Sverige, Finland, Norge och Danmark är vi idag en betydande aktör inom nordisk välfärd. Humana visar vad kvalitativ omsorg är. Vi jobbar utifrån individens förutsättningar och behov. Vår omsorg grundas i evidens och bästa tillgängliga kunskap och utförs av kunniga och dedikerade medarbetare. Att vi lyckas visar våra egna och externa undersökningar gång på gång.

Men vi nöjer oss aldrig. Att ständigt utvecklas för att upprätthålla högsta kvalitet är grundläggande för oss. Vi vill sätta en ny och högre standard för omsorg. Det är så vi driver nordisk omsorg och välfärd framåt.

Alla har rätt till ett bra liv. Humana arbetar för att det ska bli verklighet.

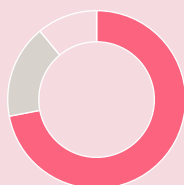
Fem affärsområden



Andel omsättning

- Personlig assistans, 37%
- Individ och familj, 26%
- Äldreomsorg, 9%
- Finland, 17%
- Norge, 11%

Verksamhet i fyra länder



Andel omsättning

- Sverige, 72%
- Finland, 17%
- Norge, 11%
- Danmark, 0%

Stark marknadsposition i Norden

Humana är en nordisk omsorgskoncern med marknadsledande positioner inom individ- och familjeomsorg och personlig assistans. Inom äldreomsorgen har Humana en stark tillväxt.

20 176

medarbetare

9 786

kunder

9 199

nettoomsättning, Mkr

Finansiell data på denna sida avser helår 2022.

MÅLSÄTTNING

Den självklara utföraren av omsorgstjänster för kunder, klienter och beställare med höga kvalitetskrav.

STRATEGISKA MÅLOMRÅDEN

ATTRAKTIV ARBETSGIVARE



LÖNSAM TILLVÄXT



KVALITATIV VERKSAMHET



ANVARSTAGANDE SAMHÄLLSAKTÖR



KONCERNENS FINANSIELLA MÅL

7%

rörelsemarginal på medellång sikt

5%

årlig organisk tillväxt, tilläggsförvärv kan ge ytterligare 2–3 procent årlig tillväxt

4,5

räntebärande nettoskuld som inte överstiger 4,5 gånger EBITDA

Finansiell översikt

Nettoomsättning per affärsområde

Mkr	Jan-mar 2023	Jan-mar 2022	%	Apr-mar 2022/23	Jan-dec 2022	%
Individ och familj	653	577	13,1%	2 502	2 426	3,1%
Personlig assistans	849	761	11,6%	3 475	3 387	2,6%
Äldreomsorg	216	196	10,1%	835	815	2,4%
Finland	450	361	24,8%	1 608	1 519	5,9%
Norge	262	247	5,8%	1 048	1 034	1,4%
Övrigt	6	5	18,9%	20	19	4,7%
Total Nettoomsättning	2 435	2 147	13,4%	9 487	9 199	3,1%

Organisk tillväxt per affärsområde

Procent	Jan-mar 2023	Jan-mar 2022	Apr-mar 2022/23	Jan-dec 2022
Individ och familj	11,0%	-4,5%	17,3%	1,8%
Personlig assistans	-5,1%	0,1%	-6,4%	-1,2%
Äldreomsorg	10,1%	30,2%	1,7%	21,8%
Finland	14,4%	1,7%	16,7%	4,0%
Norge	8,7%	10,8%	4,6%	6,7%
Total organisk tillväxt	5,5%	2,5%	6,1%	3,2%

Rörelseresultat per affärsområde

Mkr	Jan-mar 2023	Jan-mar 2022	%	Apr-mar 2022/23	Jan-dec 2022	%
Individ och familj	54	23	132,3%	209	178	17,2%
Personlig assistans	57	50	13,9%	205	198	3,5%
Äldreomsorg	-5	-4	n/a	3	5	-67,0%
Finland	19	3	647,8%	53	37	43,9%
Norge	14	18	-21,5%	73	76	-5,1%
Övrigt	-22	-13	n/a	-65	-56	n/a
Totalt rörelseresultat	117	77	51,4%	479	439	9,1%

Rörelsemarginaler per affärsområde

Procent	Jan-mar 2023	Jan-mar 2022	Apr-mar 2022/23	Jan-dec 2022
Individ och familj	8,3%	4,0%	8,4%	7,3%
Personlig assistans	6,7%	6,6%	5,9%	5,8% ¹⁾
Äldreomsorg	-2,4%	-1,8%	0,4%	0,6%
Finland	4,2%	0,7%	3,3%	2,4%
Norge	5,4%	7,3%	6,9%	7,4%
Total rörelsemarginal	4,8%	3,6%	5,1%	4,8%

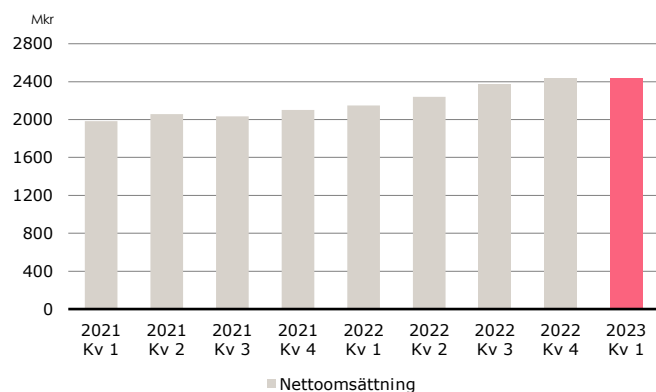
1) Rörelsemarginalen enligt tidigare definition beräknad på rörelseintäkter uppgick till 5,9% för jan-dec 2022.

Koncernens utveckling

Nettoomsättning

Nettoomsättningen i första kvartalet uppgick till 2 435 Mkr (2 147), en ökning med 13 procent. Organiskt ökade omsättningen i kvartalet med 5,5 procent (2,5). Samtliga affärsområden bidrar till den organiska tillväxten under kvartalet förutom Personlig assistans. Förvärvade verksamheter bidrog med 149 Mkr till intäkterna i första kvartalet.

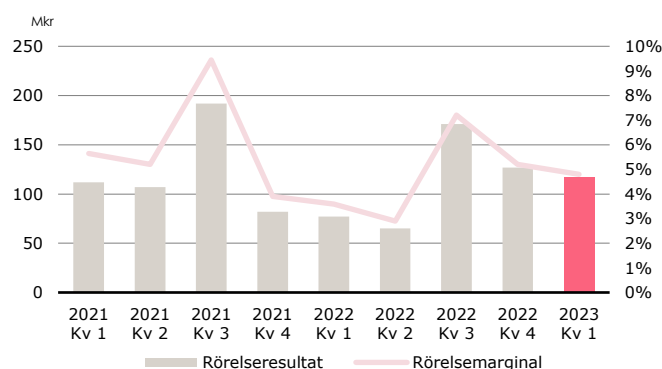
Nettoomsättning



Rörelseresultat

Rörelseresultatet för det första kvartalet uppgick till 117 Mkr (77), en ökning med 53 procent. Rörelsemarginalen ökade till 4,8 procent (3,6). Justerat rörelseresultat uppgick till 100 Mkr (77), och den justerade rörelsemarginalen uppgick till 4,1 procent (3,6). Ökningen i det justerade rörelseresultatet förklaras till största del av prisjusteringar i främst Finland och Individ och familj. Ökad beläggingsgrad inom Individ och familj bidrar också. Högre personalkostnader inom Personlig assistans och inflationsdrivna kostnadsökningar om cirka 22 Mkr motverkar delvis resultatförbättringen.

Rörelseresultat



Jämförelsestörande poster

Perioden påverkas av ett flertal engångseffekter. Inom Personlig assistans har rörelseresultatet justerats med en omvärdering av tilläggsköpeskilling uppgående till 31,5 Mkr. Inom Individ och familj har rörelseresultatet justerats för en justerad köpeskilling om -3,5 Mkr. Rörelseresultatet har justerats för centrala kostnader i samband med IVO's

återkallande av tillståndet för Humana Assistans AB uppgående till -8,0 Mkr samt kostnader i samband med ett datainfrång uppgående till -2,5 Mkr.

IFRS 16-effekter

Effekterna på rörelseresultatet av redovisning av leasingavtal i enlighet med redovisningsprincipen IFRS 16 Leasingavtal, uppgick i kvartalet till 22 Mkr.

	Jan-mar 2023	Jan-mar 2022	Jan-dec 2022
IFRS 16-effekter, Mkr			
Hyreskostnader	132	112	468
Avskrivningar	-110	-95	-390
Rörelseresultat	22	17	78
Finansiellt netto	-29	-26	-104
Resultat före skatt	-7	-9	-26

Finansiella poster

Finansiella poster uppgick netto till -51 Mkr (-39), varav räntenettet motsvarade -25 Mkr (-11). Valutaeffekter påverkade med 5 Mkr (-1) samt övriga finansiella kostnader med -1 Mkr (-1). Räntekostnader avseende leasingkulld i enlighet med IFRS 16 uppgick till -29 Mkr (-26).

Skatt

Periodens skattekostnad uppgick till -17 Mkr (-9), vilket motsvarar en effektiv skattesats om 25,0 procent (23,8). Den effektiva skattesatsen påverkades av ej avdragsgilla kostnader om 10 Mkr.

Periodens resultat och resultat per aktie

Periodens resultat uppgick till 50 Mkr (29 Mkr) en ökning med 72 procent. Kvartalets resultat per aktie före och efter utspädning uppgick till 1,04 kronor (0,60).

Finansiering och räntebärande nettoskuld

Koncernens eget kapital uppgick per 31 mars 2023 till 2 787 Mkr (2 548). Soliditeten uppgick till 28,0 procent (28,0). Den räntebärande nettoskulden uppgick till 4 887 Mkr (4 408), en ökning med 476 Mkr jämfört med föregående år. Skuldsättningen, mätt som räntebärande nettoskuld i relation till justerad EBITDA, ökade till 5,4 ggr (4,9). Skuldsättningen ökade på grund av förvärv och ökade leasingkulder hänförligt till investeringar i nya enheter och indexering av befintliga kontrakt.

Mkr	31 mar 2023	31 mar 2022	31 dec 2022
Långfristiga räntebärande skulder	2 230	2 174	2 263
Kortfristiga räntebärande skulder	91	3	88
Likvida medel	-571	-594	-690
Räntebärande nettoskuld exkl leasingskulder	1 750	1 583	1 661
Långfristiga leasingskulder	2 865	2 547	2 733
Kortfristiga leasingskulder	273	278	318
Räntebärande nettoskuld inkl leasingskulder	4 887	4 408	4 712
Soliditet	28,0%	28,0%	27,9%
Räntebärande nettoskuld/justerad EBITDA 12 månader, ggr	5,4x	4,9x	5,5x

Kassaflöde

Kvartalets kassaflöde uppgick till -120 Mkr (-123), där kassaflödet från den löpande verksamheten, uppgick till 51 Mkr (78). Det minskade kassaflödet från den löpande verksamheten förklaras främst av ökad rörelsekapitalbindning främst i Finland där kundfordringar har ökat som en konsekvens av administrativa förändringar vid införandet av välfärdsreformen (SOTE).

Försäkringskassans beslut att betala assistansersättning direkt till assistanskunderna har haft en mindre negativ påverkan.

Kassaflödet från investeringsverksamheten uppgick i kvartalet till -60 Mkr (-59) och förklaras av investeringar i nya enheter och indexering av befintliga leasingkontrakt.

Kassaflödet från finansieringsverksamheten uppgick till -93 Mkr (-143) i kvartalet och utgörs huvudsakligen av amortering av leasingskulder. Jämförelseperioden påverkas även av återköp av aktier.

Det operativa kassaflödet uppgick under första kvartalet till 68 Mkr (115).

Väsentliga händelser i det första kvartalet 2023

- Den 31 januari 2023, meddelade Inspektionen för Vård och omsorg ("IVO") att de återkallar Humana Assistans AB:s tillstånd att bedriva bland annat personlig assistans. Inhibition är beviljat vilket innebär att Humana Assistans AB kan bedriva verksamhet under tiden som tillståndsfrågan prövas i Förvaltningsrätten. Den 7 februari 2023 meddelade Försäkringskassan att utbetalningar av assistansersättning kommer ske direkt till assistanskunderna. IVO:s beslut och händelserna därefter har medfört negativa effekter i form av ett minskat antal assistanskunder. Per rapportdagen uppgår minskningen till cirka 15 procent, motsvarande cirka 565 Mkr i minskad årlig nettoomsättning.
- I februari 2023 förvärvades LARO-verksamheten Solstenen i Skåne AB. Årlig nettoomsättning uppgår till cirka 46 Mkr.
- Den 7 mars 2023 meddelade Humana att interna säkerhetssystem upptäckt olaga intrång av tredje part i företagets fil-arkiv. Händelsen har inte föranlett någon påverkan på driften av verksamheten.

Utveckling per affärsområde

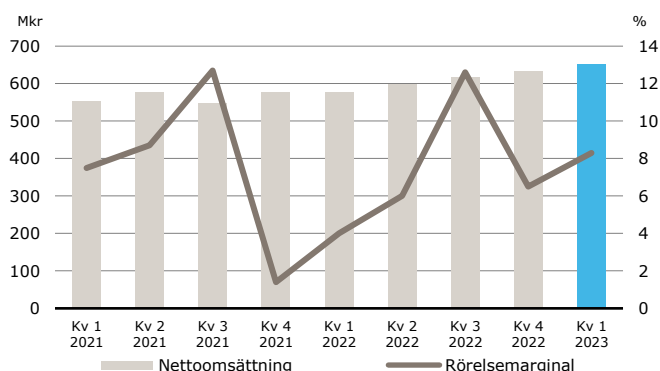
Individ och familj



Nettoomsättningen i första kvartalet uppgick till 653 Mkr (577), en ökning med 13 procent jämfört med samma period föregående år. Den organiska tillväxten uppgick till 11,0 procent (-7,1) i kvartalet. Omsättningsökningen i kvartalet hänförs framför allt till ökad beläggning i segmenten för barn och unga samt vuxna och även till prisjusteringar.

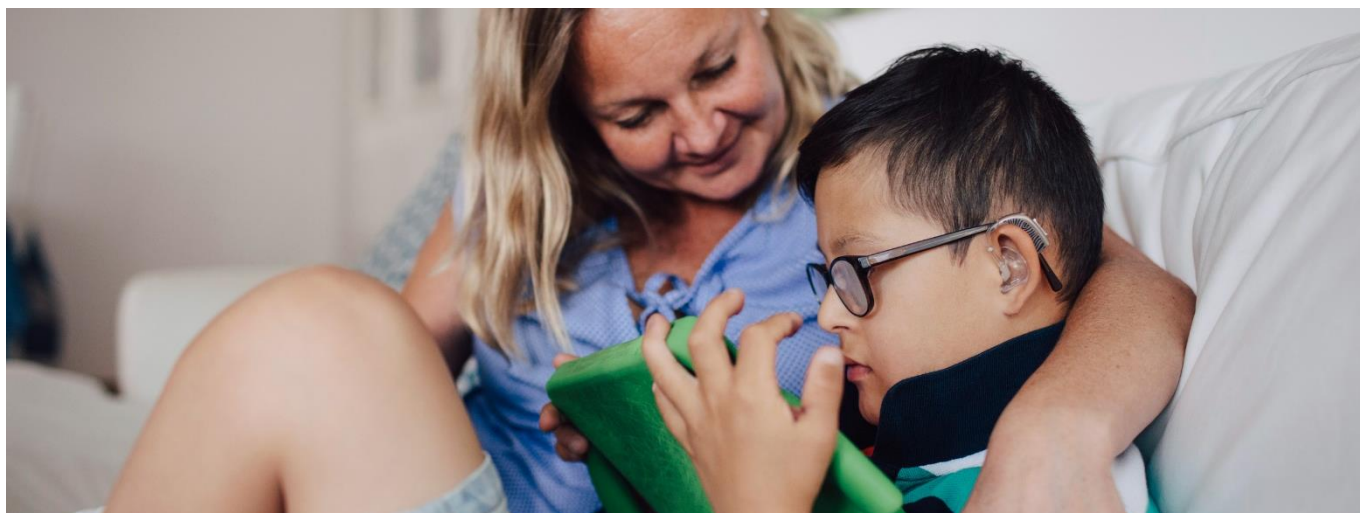
Rörelseresultatet i första kvartalet uppgick till 54 Mkr (23), en ökning med 132 procent jämfört med föregående år. Rörelsemarginalen uppgick i kvartalet till 8,3 procent (4,0). Justerat rörelseresultat uppgick i kvartalet till 57 Mkr (23) och justerad rörelsemarginal till 8,8 procent (4,0). Det justerade rörelseresultatet i kvartalet ökar tack vare högre beläggningsgrad inom segmenten för barn och unga och vuxna, samt prisjusteringar. Inflationsdrivna kostnadsökningar för hyror, elektricitet samt mat hade en negativ effekt med cirka 6 Mkr.

Nettoomsättning och rörelsemarginal



Individ och familj	Jan-mar 2023	Jan-mar 2022	Apr-mar 2022/23	Jan-dec 2022
Nettoomsättning	653	577	2 502	2 426
Organisk tillväxt	11,0%	-4,5%	17,3%	1,8%
Andel av koncernens nettoomsättning	26,8%	26,9%	26,4%	26,4%
Rörelseresultat	54	23	209	178
Justerat rörelseresultat	57	23	212	178
Rörelsemarginal	8,3%	4,0%	8,4%	7,3%
Justerad rörelsemarginal	8,8%	4,0%	8,5%	7,3%
Medelantal heltidsanställda	2 323	2 317	2 322	2 321
Medelantal kunder	1 802	1 863	1 844	1 860

Personlig assistans

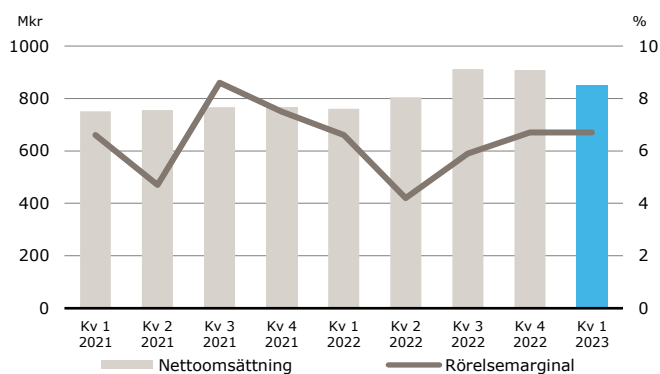


Nettoomsättningen ökade med 12 procent till 849 Mkr (761) i det första kvartalet. Den organiska tillväxten var -5,1 procent (0,1). Omsättningsökningen under kvartalet förklaras av förvärv. IVO's beslut att återkalla Humana Assistans AB:s tillstånd att bedriva assistansverksamhet samt Försäkringskassans beslut att rikta betalningar direkt till assistanstagarna har påverkat omsättningen negativt genom minskat antal kunder. Per rapportdagen uppgår minskningen till cirka 15 procent, motsvarande cirka 565 Mkr i minskad årlig nettoomsättning. Färre genomförda assistanstimmar som ett resultat av personalbrist påverkar också omsättningen negativt.

Rörelseresultatet för kvartalet uppgick till 57 Mkr (50), en ökning med 14 procent. Rörelsemarginalen i första kvartalet uppgick till 6,7 procent (6,6). Justerat rörelseresultat uppgick i kvartalet till 26 Mkr (50) och justerad rörelsemarginal till 3,0 procent (6,6). Det justerade rörelseresultatet i kvartalet påverkades negativt av högre personalkostnader, ökade

omkostnader för assistenter samt färre genomförda assistanstimmar generellt.

Nettoomsättning och rörelsemarginal



Personlig Assistans	Jan-mar 2023	Jan-mar 2022	Apr-mar 2022/23	Jan-dec 2022
Nettoomsättning	849	761	3 475	3 387
Organisk tillväxt	-5,1%	0,1%	-6,4%	-1,2%
Andel av koncernens nettoomsättning	34,9%	35,4%	36,6%	36,8%
Rörelseresultat	57	50	205	198
Justerat rörelseresultat	26	50	142	166
Rörelsemarginal	6,7%	6,6%	5,9%	5,8% ¹⁾
Justerad rörelsemarginal	3,0%	6,6%	4,1%	4,9%
Medelantal heltidsanställda	5 766	5 115	5 850	5 687
Medelantal kunder	1 973	1 842	2 046	2 013

1) Rörelsemarginalen enligt tidigare definition beräknad på rörelseintäkter uppgick till 5,9% för jan-dec 2022.

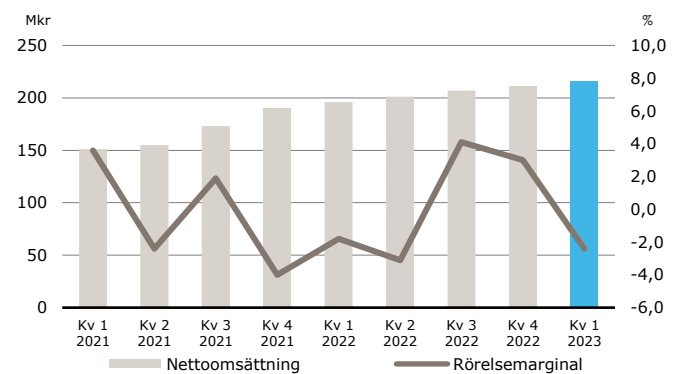
Äldreomsorg



Nettoomsättningen uppgick i första kvartalet till 216 Mkr (196), en ökning med 10 procent. Den organiska tillväxten uppgick till 10,1 procent (30,2) i kvartalet. Omsättningsökningen beror i sin helhet på ökad beläggning i verksamheter inom egen regi såväl som i kontraktverksamheten samt prisökningar.

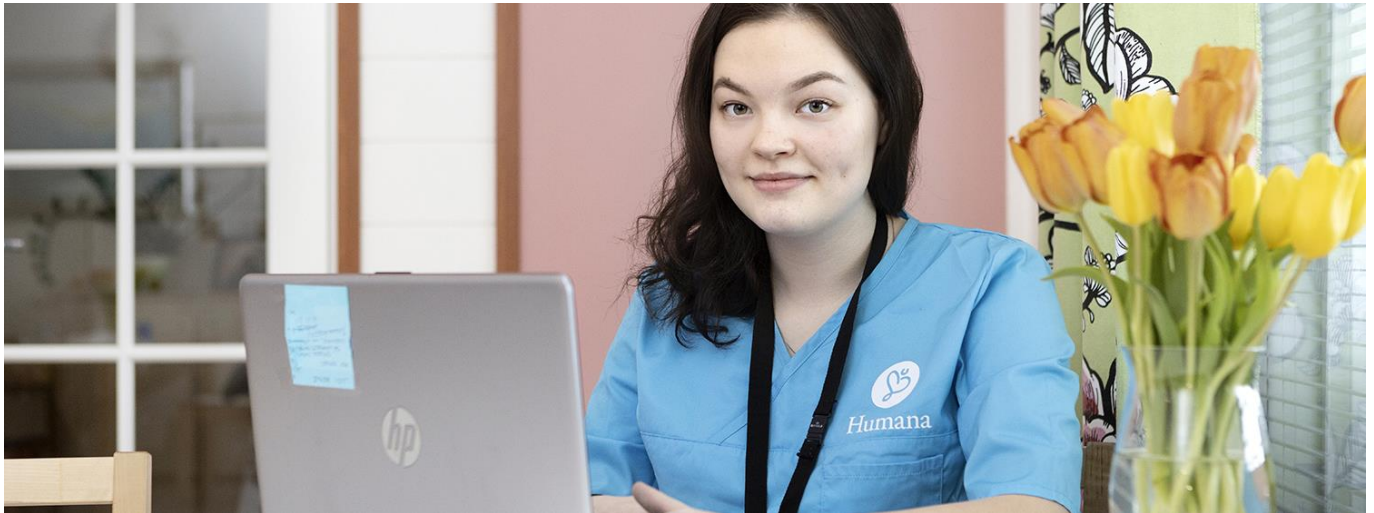
Rörelseresultatet uppgick i kvartalet till -5 Mkr (-4). Rörelsemarginalen uppgick till -2,4 procent (-1,8) i kvartalet. Rörelseresultatet i kvartalet påverkas framför allt negativt av uppstartskostnader för det nyöppnade äldreboendet i Täby om 4,5 Mkr, samt inflationsdrivna kostnadsökningar om cirka 3 Mkr. Beläggningsökningarna kompenserar endast delvis de ökade kostnaderna.

Nettoomsättning och rörelsemarginal



Äldreomsorg	Jan-mar 2023	Jan-mar 2022	Apr-mar 2022/23	Jan-dec 2022
Nettoomsättning	216	196	835	815
Organisk tillväxt	10,1%	30,2%	1,7%	21,8%
Andel av koncernens nettoomsättning	8,9%	9,1%	8,8%	8,9%
Rörelseresultat	-5	-4	3	5
Rörelsemarginal	-2,4%	-1,8%	0,4%	0,6%
Medelantal heltidsanställda	1 118	1 140	1 127	1 132
Medelantal kunder	1 110	1 037	1 069	1 051

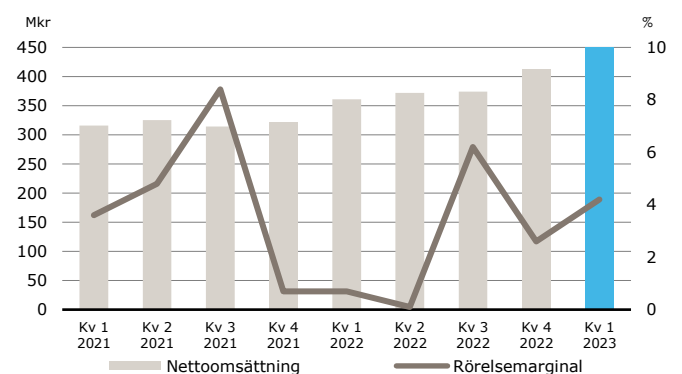
Finland



Nettoomsättningen, i det första kvartalet uppgick till 450 Mkr (361), en ökning med 25 procent. Den organiska tillväxten i kvartalet var 14,4 procent (1,7). Omsättningsökningen i kvartalet beror främst på prisjusteringar men även på ökad beläggning i nya enheter samt förvärv.

Rörelseresultatet i kvartalet uppgick till 19 Mkr (3), en ökning med 648 procent. Rörelsemarginalen i kvartalet uppgick till 4,2 procent (0,7). Det förbättrade rörelseresultatet i kvartalet är drivet av prisjusteringar samt minskad sjukfrånvaro, delvis motverkat av inflationsdrivna kostnadsökningar om cirka 10 Mkr och utmaningar med personalförsörjning.

Nettoomsättning och rörelsemarginal



Finland	Jan-mar 2023	Jan-mar 2022	Apr-mar 2022/23	Jan-dec 2022
Nettoomsättning	450	361	1 608	1 519
Organisk tillväxt	14,4%	1,7%	16,7%	4,0%
Andel av koncernens nettoomsättning	18,5%	16,8%	16,9%	16,5%
Rörelseresultat	19	3	53	37
Justerat rörelseresultat	19	3	48	31
Rörelsemarginal	4,2%	0,7%	3,3%	2,4%
Justerad rörelsemarginal	4,2%	0,7%	3,0%	2,1%
Medelantal heltidsanställda	1 973	2 052	1 964	1 984
Medelantal kunder	4 588	4 091	4 432	4 307

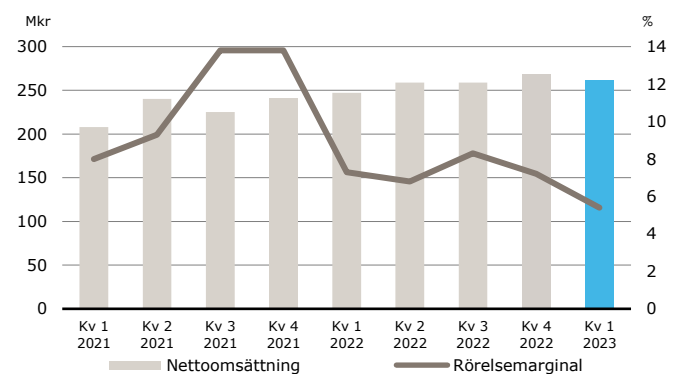
Norge



Nettoomsättningen ökade med 6 procent till 262 Mkr (247) i kvartalet. Organiskt ökade intäkterna med 8,7 procent (10,8) i kvartalet. Omsättningsökningen är främst hänförligt till större andel kunder med komplexa behov inom segmenten barn och unga samt hälsa och omsorgstjänster. Fler assistanskunder och ökad beläggning inom familjehemsvård bidrar också.

Rörelseresultatet i kvartalet uppgick till 14 Mkr (18), en minskning med 21 procent. Rörelsemarginalen under kvartalet uppgick till 5,4 procent (7,3). Rörelseresultatet i kvartalet påverkas negativt av ökade personalkostnader på grund av löneökningar och pensionsjusteringar inom personlig assistans och segmentet för barn och unga.

Nettoomsättning och rörelsemarginal



Norge	Jan-mar 2023	Jan-mar 2022	Apr-mar 2022/23	Jan-dec 2022
Nettoomsättning	262	247	1 048	1 034
Organisk tillväxt	8,7%	10,8%	4,6%	6,7%
Andel av koncernens nettoomsättning	10,7%	11,5%	11,0%	11,2%
Rörelseresultat	14	18	73	76
Rörelsemarginal	5,4%	7,3%	6,9%	7,4%
Medelantal heltidsanställda	1 122	1 064	1 117	1 103
Medelantal kunder	541	448	512	489

Vi driver välfärden framåt

Humanas uppgift är att ge omsorg till behövande individer – vår kärnverksamhet syftar till att bidra till social hållbarhet i samhället.

Detta åstadkommer vi framför allt genom fyra olika sätt för värdeskapande. Vi bidrar med resurseffektivitet som leder till positiv priskonkurrens. Vi skapar värde genom att driva social innovation. Vi erbjuder valfrihet, som främjar kvalitet genom människors val. Vi bidrar till att kvalitetskonkurrensen stärks.

Humana arbetar aktivt med kunskapsdelning

Humana har tillfrågats att dela med sig av kunskap om behandlingsmetoden TFCO (Treatment Foster Care Oregon) och dess implementering i en samverkanpilot framtagen av Socialstyrelsen, SKR och RSS.

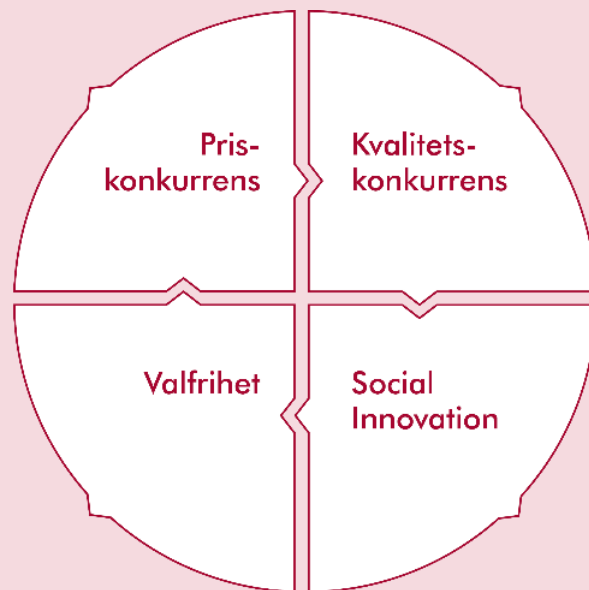
Målet med piloten är att samverka för behovsanpassad kunskapsutveckling och stöd för implementering baserad på bästa tillgängliga kunskap.

Målet är att fler barn ska kunna erbjudas vetenskapligt utvärderade insatser med påvisat gynnsamma effekter avseende minskat nombrytande beteende och kriminalitet.



Utfallskontrakt

Arbetet med att ta fram det första utkastet till resultatkontrakt kopplat till TFCO är i slutfasen. Humana har tillsammans med en samarbetspartner skapat och format innehåll som ska presenteras för flera uppdragsgivare i syfte att skapa ett första utfallskontrakt.



*Förbättrad kvalitetsstyrning
och utveckling av vårt system för
kvalitetsstyrning har uppmuntrat
vår personal att fortsätta att
registrera avvikelser*

HQI

Vi fortsätter att utveckla och leverera kvalitetstjänster till våra kunder och klienter under första kvartalet 2023. HQI-index landar något högre än det senaste resultatet. Totalt HQI-index för Humana är 75, 1 poäng högre än det totala värdet för 2022. Samarbete mellan kvalitetsavdelningar inom varje affärsområde bidrar till förbättringar inom flera områden. Vi ser tydliga ökningar av indexet inom Äldreomsorg och i Norge.

Omständigheterna inom Personlig assistans, och dataintranget i början på mars har haft en negativ inverkan på vissa HQI-resultat. Detta gäller främst kundnöjdhet, särskilt inom Personlig assistans, och rapporterade personuppgiftsincidenter.

76%

nöjda medarbetare

95%

Andel avslutade
tillsynsärenden utan
anmärkning

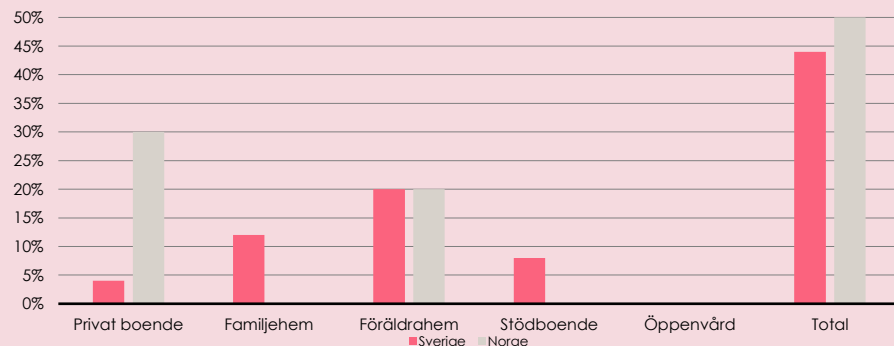
99,8%

Andel säkra tjänster
levererade

Sociala utfallsmått

Vi ökar insatserna för att presentera fler och bättre utfallsmått och inkludera fler delar av koncernen. Vi kan nu även presentera data för utfallsmått från våra verksamheter i Norge.

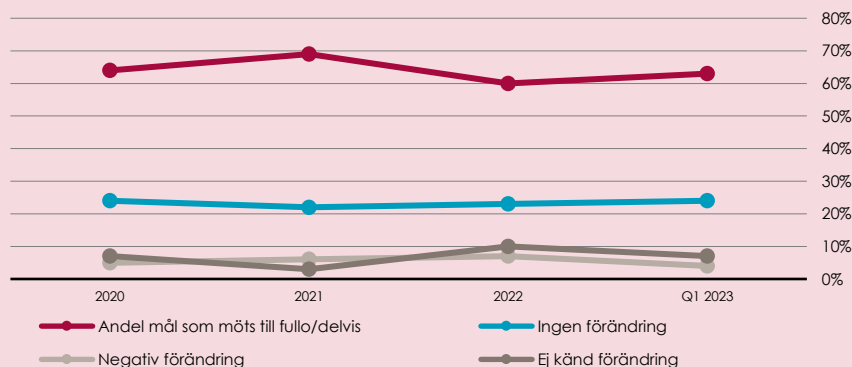
1. Andel avslutade uppdrag som lett till lägre grad av insats



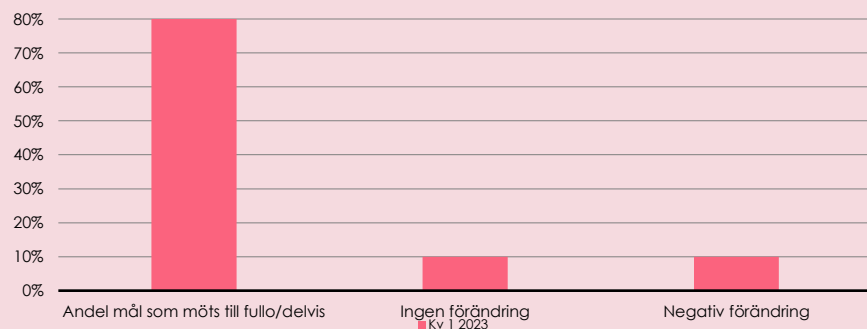
Under det första kvartalet 2023 har 44 % (Sverige) och 50% (Norge) av totala placeringarna av barn och unga som vårdats på Humanas HVB-enheter vid avslutat uppdrag kunnat övergå till en insats av lägre intensitet.

2. Andel klienter på samtliga HVB-hem som når målen i sin genomförandeplan i sin helhet eller delvis.

Sverige



Norge



Under det första kvartalet 2023 har 63 % av målen i genomförandeplanen uppnåtts delvis eller i sin helhet vid avslutat uppdrag (HVB). I Norge har 80 % av målen nåtts.

Se Humanas hemsida www.humanagroup.se för mer information om sociala utfallsmått.

Övrig information

Medarbetare

Antalet heltidsanställda uppgick per 31 mars 2023 till 11 784 (11 236).

Aktier, aktiekapital och aktieägare

Antalet aktier i Humana AB uppgick per 31 mars 2023 till 47 826 058 aktier med ett kvotvärde om 0,025 motsvarande ett aktiekapital om 1 180 890 kronor. Antalet aktieägare uppgick till 7 328. De fem största aktieägarna var Impilo Care AB, Incentive AS (via fonder och mandat), SEB Investment Management, Nordea Investment Funds och ING Luxemburg SA.

Handelsplats

Humanas aktie handlas på Nasdaq Stockholm Main Market. Bolagets kortnamn är HUM och ISIN-koden är SE0008040653.

Transaktioner med närstående

Koncernens nyckelpersoner består av styrelse, koncernledning och verkställande direktör dels genom ägande i Humana och dels genom rollen som ledande befattningshavare. I närståendekretsen ingår även huvudägaren Impilo Care AB, vilka representeras i styrelsen av Sören Mellstig och Fredrik Strömholm. Transaktioner med närstående sker på marknadsmässiga grunder.

Risker och osäkerhetsfaktorer

Humana är genom sin verksamhet exponerad för olika slag av finansiella risker. De finansiella riskerna kan delas in i likviditets- och finansieringsrisk, ränterisk, kreditrisk samt valutarisk. Riskavsnittet i bolagets års- och hållbarhetsredovisning för 2022 sid 65–71 samt not K20 ger en detaljerad beskrivning av riskerna.

De huvudsakliga verksamhetsrelaterade riskerna och osäkerhetsfaktorerna som kan påverka bolagets utveckling är relaterade till politiska beslut som kan komma att få en inverkan på privata omsorgsföretag, risk att inte kunna rekrytera rätt medarbetare, risker kopplade till expansion och tillväxt samt risker kopplade till tillståndsavhängig verksamhet. Humana bedriver verksamhet som finansieras av stat, kommun och region, vilket innebär att verksamheten påverkas av politiska beslut. Humanas verksamheter är mycket personalintensiva och bolaget är beroende av att kunna attrahera, anställa och behålla kvalificerad personal till marknadsmässiga villkor. Humanas mål är att fortsätta växa; organiskt men också genom förvärv. Underliggande tillväxt kräver en positiv ekonomisk utveckling. Vid försämrad omvärldsekonomi och inflation kan köpkraften hos kunder urholkas och påverka bolagets lönsamhet. Förvärvstillväxt påverkas av Humanas finansiella ställning samt bolagets förmåga att identifiera lämpliga förvävsobjekt och förhandla köpeskillingar och villkor. Det finns omställningsrisker, affärsrisker, skatterisker och ekonomiska risker förknippade med att växa, förvärva och integrera företag. I Sverige är ägar- och ledningsprövning en del av bedömningen för privata aktörer. Det finns en risk att nya tillstånd fördröjs eller att befintliga tillstånd dras in.

Den 31 januari 2023 beslutade IVO att återkalla verksamhetsstillståndet för Humana Assistans AB. Beslutet är överklagat och inhibition beviljad. Muntliga förhandlingar pågår i Förvaltningsrätten. Den uppkomna situationen kan komma att påverka villkor och/eller strukturen på bolagets finansiering om bolaget inte uppfyller de finansiella nyckeltal såsom nettoskuld/ EBITDA och/eller räntetäckningsgrad vilka framgår av finansieringsavtalet. Uppfylls inte lånevillkoren kan långgivaren justera räntemarginalen alternativt helt eller delvis begära återbetalning.

Omvärldsfaktorer som påverkar global eller nationell ekonomi kan få en direkt påverkan på Humana genom inflation och högre kostnader i leverantörskedjan men även en indirekt påverkan genom ansträngda finansiella resurser hos våra uppdragsgivare.

Humanas verksamhet är föremål för omfattande reglering. Bolaget måste efterleva lagar, förordningar, föreskrifter och andra regelverk i de länder Humana är verksamt. Humanas huvudsakliga risker kopplade till efterlevnad, ansvar och hållbarhet är relaterade till kvalitetsbrist som drabbar kund/klänt samt risker relaterade till arbetsmiljö och säkerhet. Humana har över 20 000 medarbetare, varav majoriteten arbetar direkt med bolagets kunder och klienter. Det föreligger alltid en risk att medarbetare inte följer Humanas styrande dokument och istället tillämpar egna förhållningssätt gentemot klienter och kunder. Konsekvensen som kan uppstå är att kunder och klienter inte erhåller den behandling eller insats som är beslutad.

Vård och omsorg är den sektor som har flest arbetsskade- och sjukdomsanmälningar orsakade av hot och våld. Humanas verksamhet omfattas av föreskrifter om arbetsrelaterad hälsa och säkerhet.

Delårsrapporten har inte varit föremål för en översiktlig granskning enligt ISRE 2410 av bolagets revisorer.

Verkställande direktören försäkrar att delårsrapporten för första kvartalet 2023 ger en rättvisande översikt av moderbolagets och koncernens verksamhet, ställning och resultat samt beskriver de väsentliga risker och osäkerhetsfaktorer som moderbolaget och de företag som ingår i koncernen står inför.

Stockholm, 4 maj 2023

Johanna Rastad,

Verkställande direktör och koncernchef

Koncernens resultaträkning

Mkr	Not	Jan-mar 2023	Jan-mar 2022	Apr-mar 2022/23	Jan-dec 2022
Nettoomsättning		2 435	2 147	9 487	9 199
Övriga rörelseintäkter		32	0	73	42
Rörelseintäkter	3,4	2 467	2 147	9 561	9 241
Övriga externa kostnader		-306	-266	-1 122	-1 082
Personalkostnader		-1 910	-1 692	-7 471	-7 253
Avskrivningar och nedskrivningar		-129	-111	-476	-457
Övriga rörelsekostnader		-4	-1	-12	-10
Rörelsekostnader		-2 349	-2 070	-9 081	-8 802
Rörelseresultat		117	77	479	439
Finansiella intäkter		6	2	28	24
Finansiella kostnader		-57	-41	-205	-189
Resultat före skatt		66	38	302	274
Inkomstskatt		-17	-9	-72	-64
Periodens resultat		50	29	231	210
Varav hänförligt till:					
Moderbolagets aktieägare		51	29	232	210
Innehav utan bestämmande inflytande		-1	-	-1	-0
Periodens resultat		50	29	232	210
Resultat per aktie, SEK, före utspädning		1,04	0,60	4,85	4,37
Resultat per aktie, SEK, efter utspädning		1,04	0,60	4,85	4,37
Genomsnittligt antal aktier, tusental		47 826	48 379	47 826	47 962

Koncernens rapport över övrigt totalresultat

Mkr	Not	Jan-mar 2023	Jan-mar 2022	Apr-mar 2022/23	Jan-dec 2022
Periodens resultat		50	29	231	210
Övrigt totalresultat					
Poster som har eller kan överföras till resultaträkningen					
Valutasäkring av nettoinvesteringar i utlandsverksamheter	7	11	-16	-9	-37
Kursdifferens vid omräkning av utländsk verksamhet		-29	37	1	66
Periodens resultat och övrigt totalresultat		33	50	222	239
Varav hänförligt till:					
Moderbolagets aktieägare		34	50	222	240
Innehav utan bestämmande inflytande		-1	-	-1	-0

Koncernens balansräkning i sammandrag

Mkr	Not	31 mar 2023	31 mar 2022	31 dec 2022
Tillgångar				
Anläggningstillgångar				
Goodwill	6	4 423	4 207	4 409
Övriga immateriella anläggningstillgångar		38	12	40
Materiella anläggningstillgångar		490	379	464
Nyttjanderättstillgångar		3 065	2 721	2 930
Uppskjuten skattefordran		44	42	39
Finansiella anläggningstillgångar		17	15	18
Summa anläggningstillgångar		8 079	7 376	7 899
Omsättningstillgångar				
Kundfordringar		1 095	961	1 026
Skattefordringar		151	94	106
Övriga fordringar		26	10	16
Förutbetalda kostnader och upplupna intäkter		44	66	69
Likvida medel		571	594	690
Summa omsättningstillgångar		1 886	1 725	1 907
SUMMA TILLGÅNGAR		9 965	9 101	9 806
Eget kapital och skulder				
Eget kapital				
Aktiekapital		1	1	1
Övrigt tillskjutet eget kapital		1 096	1 096	1 096
Reserver		33	41	50
Balanserat resultat		1 641	1 410	1 592
Eget kapital hänförligt till moderbolagets aktieägare		2 772	2 548	2 739
Eget kapital hänförligt till innehav utan bestämmande inflytande		15	-	-0
Totalt eget kapital		2 787	2 548	2 739
Långfristiga skulder				
Leasingskuld, långfristig		2 865	2 547	2 733
Andra långfristiga räntebärande skulder	7	2 230	2 174	2 263
Uppskjuten skatteskuld		67	73	58
Avsättningar		2	6	3
Summa långfristiga skulder		5 163	4 801	5 056
Kortfristiga skulder				
Leasingskuld, kortfristig		273	278	318
Andra kortfristiga räntebärande skulder	7	91	3	88
Leverantörsskulder		197	131	187
Övriga kortfristiga skulder		271	256	299
Upplupna kostnader och förutbetalda intäkter		1 183	1 086	1 119
Summa kortfristiga skulder		2 015	1 752	2 011
SUMMA EGET KAPITAL OCH SKULDER		9 965	9 101	9 806

Koncernens förändringar i eget kapital i sammandrag

Mkr	Aktie- kapital	Övrigt tillskjutet kapital	Omräknings- reserv	Balanserat resultat	Eget kapital hänförligt till moderbolagets ägare	Innehav utan bestämmande inflytande	Summa eget kapital
Ingående balans 1 jan 2022	1	1 096	21	1 436	2 553	-	2 553
Periodens totalresultat							
Periodens resultat	-	-	-	29	29	-	29
Periodens övriga totalresultat	-	-	21	-	21	-	21
Summa periodens totalresultat	-	-	21	29	50	-	50
Transaktioner med ägare							
Återköp egna aktier	-	-	-	-55	-55	-	-55
Summa transaktioner med ägare	-	-	-	-55	-55	-	-55
Utgående balans 31 mar 2022	1	1 096	41	1 410	2 548	-	2 548
Ingående balans 1 jan 2023	1	1 096	50	1 592	2 739	-0	2 739
Periodens totalresultat							
Periodens resultat	-	-	-	51	51	-1	50
Periodens övriga totalresultat	-	-	-17	-	-17	-	-17
Summa periodens totalresultat	-	-	-17	51	34	-1	33
Transaktioner med ägare							
Aktieägartillskott	-	-	-	-	-	16	16
Summa transaktioner med ägare	-	-	-	-	-	16	16
Utgående balans 31 mar 2023	1	1 096	33	1 641	2 772	15	2 787

Kassaflödesanalys i sammandrag

Mkr	Not	Jan-mar 2023	Jan-mar 2022	Apr-mar 2022/23	Jan-dec 2022
Resultat före skatt		66	38	302	274
Justeringar för:					
Avskrivningar och nedskrivningar		129	111	476	457
Finansiella poster, netto		51	39	176	163
Rearesultat vid försäljning av materiella anläggningstillgångar		-	-	1	1
Omvärdering av tilläggsköpeskillning		-32	-	-70	-38
Justering av köpeskillning		4	-	4	-
Övriga ej kassaflödespåverkande poster		2	1	-3	-3
Resultat före skatt justerat för ej kassaflödespåverkande poster		220	189	885	853
Förändring av rörelsekapital		-107	-32	-61	14
Betalda finansiella poster, netto		-54	-37	-175	-158
Betald inkomstskatt		-9	-41	-44	-76
Kassaflöde från den löpande verksamheten		51	78	606	633
Förvärv av rörelse, netto likvidpåverkan	6	-17	-18	-69	-71
Avyttring av dotterföretag, netto likvidpåverkan		-	-1	-	-1
Avyttring av fastigheter		-	-	8	8
Avyttring av materiella anläggningstillgångar		1	4	5	9
Investeringar i övriga anläggningstillgångar		-44	-44	-192	-192
Kassaflöde från investeringsverksamheten		-60	-59	-248	-246
Förändring i skulder till kreditinstitut, netto		-	-	-2	-2
Aktieägartillskott		10	-	10	-
Amortering av leasingskuld		-104	-88	-384	-368
Återköp av egna aktier		-	-55	-	-55
Kassaflöde från finansieringsverksamheten		-93	-143	-374	-424
Periodens kassaflöde		-103	-123	-18	-38
Likvida medel, ingående balans		690	695	594	695
Kursdifferens i likvida medel		-16	21	-5	32
Likvida medel, utgående balans		571	594	571	690

Moderbolaget

Resultaträkning i sammandrag

Mkr	Jan-mar 2023	Jan-mar 2022	Apr-mar 2022/23	Jan-dec 2022
Rörelseintäkter	0	-	0	-
Rörelsekostnader	-5	-4	-16	-15
Rörelseresultat	-5	-4	-16	-15
Ränteintäkter	30	0	97	67
Räntekostnader	-38	-29	-166	-157
Resultat efter finansiella poster	-13	-33	85	-105
Koncernbidrag	-	-	188	188
Förändring periodiseringsfond	-	-	-22	-22
Resultat före skatt	-13	-33	81	61
Inkomstskatt	3	7	-18	-14
Periodens resultat	-10	-26	63	47

Balansräkning i sammandrag

Mkr	31 mar 2023	31 mar 2022	31 dec 2022
Anläggningstillgångar	1 684	1 684	1 684
Omsättningstillgångar	1 527	1 428	1 545
SUMMA TILLGÅNGAR	3 211	3 112	3 229
Bundet eget kapital	1	1	1
Fritt eget kapital	1 488	1 426	1 499
SUMMA EGET KAPITAL	1 489	1 427	1 500
Obeskattade reserver	171	149	171
Långfristiga skulder	1 540	1 529	1 552
Kortfristiga skulder	10	7	6
SUMMA SKULDER	1 721	1 685	1 558
SUMMA EGET KAPITAL OCH SKULDER	3 211	3 112	3 229

Noter

Not 1 Redovisningsprinciper

Denna delårsrapport har upprättats i enlighet med IAS 34 Delårsrapportering samt tillämpliga bestämmelser i Årsredovisningslagen. Delårsrapporten för moderbolaget har upprättats i enlighet med Årsredovisningslagens 9 kapitel, Delårsrapport. De redovisningsprinciper och beräkningsmetoder som i övrigt har tillämpats i denna rapport är desamma som de som beskrivits i årsredovisningen för 2022, vilken upprättades i enlighet med International Financial Reporting Standards såsom de är antagna av EU och tolkningar av dessa.

Upplysningar enligt IAS 34.16A framkommer förutom i de finansiella rapporterna och dess tillhörande noter i delårsinformationen på sidorna 1-16 som utgör en integrerad del av denna finansiella rapport.

Avrundningar kan förekomma i tabeller och räkningar.

Nya redovisningsstandarder som tillämpas från 1 januari 2024

Humana har gjort bedömningen att nya eller ändrade standarder och tolkningsuttalanden inte kommer att ha någon väsentlig effekt på koncernens finansiella rapporter.

Not 2 Uppskattningar och bedömningar

Upprättandet av delårsrapporter kräver att företagsledningen gör bedömningar och uppskattningar samt gör antaganden som påverkar tillämpningen av redovisningsprinciperna och de redovisade beloppen av tillgångar, skulder, intäkter och kostnader. Verkliga utfallet kan avvika från dessa uppskattningar och bedömningar. De kritiska bedömningarna och källorna till osäkerhet i uppskattningar är desamma som i senaste årsredovisning.

Not 3 Rörelsesegment

Mkr	Individ och familj		Personlig assistans		Äldreomsorg	
	Jan-mar 2023	Jan-mar 2022	Jan-mar 2023	Jan-mar 2022	Jan-mar 2023	Jan-mar 2022
Nettoomsättning - Externa intäkter	653	577	849	761	216	196
Övriga rörelseintäkter	0	0	32	-	-	-
Rörelseintäkter	653	577	881	761	216	196
Resultat före avskrivningar och övriga rörelsekostnader	67	37	58	51	0	1
Avskrivningar och nedskrivningar	-10	-14	-1	0	-5	-5
Övriga rörelsekostnader	-4	-	-	-	-	-
Rörelseresultat	54	23	57	50	-5	-4

Mkr	Finland		Norge		Övrigt		Totalt	
	Jan-mar 2023	Jan-mar 2022	Jan-mar 2023	Jan-mar 2022	Jan-mar 2023	Jan-mar 2022	Jan-mar 2023	Jan-mar 2022
Nettoomsättning - Externa intäkter	450	361	262	247	6	5	2 435	2 147
Övriga rörelseintäkter	-	-	0	0	0	0	32	0
Rörelseintäkter	450	361	262	247	6	5	2 467	2 147
Resultat före avskrivningar och övriga rörelsekostnader	23	6	16	20	86	73	250	188
Avskrivningar och nedskrivningar	-5	-4	-2	-2	-107	-86	-129	-111
Övriga rörelsekostnader	-	-	-0	-0	-	-1	-4	-1
Rörelseresultat	19	3	14	18	-22	-13	117	77
Finansiella intäkter							6	2
Finansiella kostnader							-57	-41
Resultat före skatt							66	38

Not 4 Nettoomsättning per land och tjänst

Mkr	Jan-mar 2023	Jan-mar 2022	Apr-mar 2022/23	Jan-dec 2022
Sverige	1 718	1 534	6 812	6 628
Finland	450	361	1 608	1 519
Norge	262	247	1 048	1 034
Danmark	6	5	20	19
Total nettoomsättning	2 435	2 147	9 487	9 199

Mkr	Jan-mar 2023	Jan-mar 2022	Apr-mar 2022/23	Jan-dec 2022
Individ och familj	1 120	965	4 035	3 767
Personlig assistans	937	847	4 033	4 056
Äldreomsorg	378	335	1 419	1 376
Total nettoomsättning	2 435	2 147	9 487	9 199

Mkr	Individ och familj		Personlig assistans		Äldreomsorg	
	Jan-mar 2023	Jan-mar 2022	Jan-mar 2023	Jan-mar 2022	Jan-mar 2023	Jan-mar 2022
Individ och familj	653	577	-	-	-	-
Personlig assistans	-	-	849	761	-	-
Äldreomsorg	-	-	-	-	216	196
Total nettoomsättning	653	577	849	761	216	196

Mkr	Finland		Norge		Övrigt		Totalt	
	Jan-mar 2023	Jan-mar 2022	Jan-mar 2023	Jan-mar 2022	Jan-mar 2023	Jan-mar 2022	Jan-mar 2023	Jan-mar 2022
Individ och familj	287	222	174	161	6	5	1 120	965
Personlig assistans	-	-	88	86	-	-	937	847
Äldreomsorg	162	139	-	-	-	-	378	335
Total nettoomsättning	450	361	262	247	6	5	2 435	2 147

Not 5 Jämförelsestörande poster

Mkr	Jan-mar 2023	Jan-mar 2022	Apr-mar 2022/23	Jan-dec 2022
Inom rörelseresultatet:				
Omvärdering av tilläggsköpeskillning (Personlig assistans)	32	-	64	32
Justering av köpeskillning (Individ och familj)	-4	-	-4	-
Kostnader i samband med datainträång (Övrigt)	-3	-	-3	-
Kostnader i samband med IVO:s återkallande av tillstånd (Övrigt)	-8	-	-8	-
Centrala omställningskostnader (Övrigt)	-	-	-4	-4
Omvärdering av tilläggsköpeskillning (Finland)	-	-	6	6
Totalt	18	-	51	34

Not 6 Förvärv av rörelse

Förvärvade företagens nettotillgångar vid förvärvstidpunkten

Mkr	Solstenen i Skåne AB ¹⁾	Summa
Anläggningstillgångar	0	0
Omsättningstillgångar	13	13
Kortfristiga skulder	-2	-2
Netto identifierbara tillgångar och skulder	11	11
Goodwill	24	24
Total köpeskillning	35	35
Likvida medel i förvärvade enheter	-9	-9
Villkorad köpeskillning	-9	-9
Påverkan på likvida medel	17	17

	Övrigt
Reglerade köpeskillningar hänförlig till tidigare förvärv	-
Mindre förvärv	-
Total påverkan på likvida medel	17

1) Förvärvsanalysen är preliminär, då slutavräkning inte har fastställts.

Solstenen i Skåne AB

Den 10 januari 2023 tillkännagav Humana förvärvet av 100% av aktierna i Solstenen i Skåne AB. Genom förvärvet stärker Humana sitt tjänsteutbud avseende läkemedelsassisterad behandling vid opioidberoende för patienter som uppfyller kriterierna för LARO-behandling. Helårsintäkterna uppgår till ca 46 Mkr. Den totala köpeskillningen uppskattas till 35 Mkr. Betalningen fördelas på en initial köpeskillning om 17 Mkr på kassa- och skuldfri bas, samt en tilläggsköpeskillning om maximalt 18 Mkr baserad på rörelseresultatet för en tolv månadersperiod som börjar löpa senast den 1 juli 2023. Förvärvet finansieras med befintlig kassa. Transaktionen var villkorad av Region Skånes godkännande och slutfördes 1 februari 2023. Nettoomsättning från det förvärvade bolaget som ingår i koncernens resultaträkning sedan den 1 februari uppgår till 8 Mkr för kvartalet. Det förvärvade bolaget bidrog till periodens resultat om 0,9 Mkr för kvartalet. Inga transaktionskostnader har upptagits i koncernens resultat.

Not 7 Verkligt värde för finansiella instrument samt nivå i värderingshierarkin

31 mar 2023 Mkr	Finansiella skulder värderade till verkligt värde i resultat-räkningen	Totalt redovisade värden	Verkliga värden	Nivå 1	Nivå 2	Nivå 3
Finansiella skulder						
Tilläggsköpeskillning	153	153	153	-	-	153

31 mar 2022 Mkr	Finansiella skulder värderade till verkligt värde i resultat-räkningen	Totalt redovisade värden	Verkliga värden	Nivå 1	Nivå 2	Nivå 3
Finansiella skulder						
Tilläggsköpeskillning	81	81	81	-	-	81

Redovisat värde på övriga finansiella tillgångar och skulder utgör en rimlig approximation av verkligt värde.

Värdering till verkligt värde

När verkligt värde för en tillgång eller skuld ska fastställas, använder koncernen observerbara data i så stor utsträckning som möjligt. Verkliga värden kategoriseras i olika nivåer i en verklig värdehierarki baserad på indata som används i värderingstekniken enligt följande:

Nivå 1: enligt priser noterade på en aktiv marknad för samma instrument

Nivå 2: utifrån direkt eller indirekt observerbara marknadsdata som inte inkluderas i nivå 1

Nivå 3: utifrån indata som inte är observerbara på marknaden

Avstämning mellan ingående/utgående balans för finansiella instrument värderade i nivå 3, tilläggsköpeskillning

Mkr	31 mar 2023	31 dec 2022
Ingående balans, 1 januari	171	80
Förvärv	9	130
Reglerat under perioden	-	-7
Räntekostnad	1	5
Återfört mot resultaträkningen	-28	-38
Utgående balans, perioden	153	171

Värderingstekniker och indata

Följande tabeller visar vilka värderingstekniker som använts vid värdering till verkligt värde i Nivå 3, liksom väsentliga icke-observerbara indata.

Finansiella instrument värderade till verkligt värde via resultatet

	Tilläggsköpeskillning
Värderingsteknik	EBITDA-multiplar: Värderingsmodellen beräknar värdet på tilläggsköpeskillning baserat på sannolika scenarier för framtida EBITDA utfall multiplicerat med multipel enligt avtal.
Väsentliga icke-observerbara indata	Prognostiserad EBITDA
Samband mellan väsentliga ej observerbara indata och beräkning av verkligt värde	Det bedömda verkliga värdet skulle öka (minska) om: EBITDA var högre (lägre)

Känslighetsanalys

Det maximala utestående beloppet för tilläggsköpeskillningar som kan utgå uppgår till 250 Mkr (88).

Valutasäkring

Koncernen valutasäkras del av nettoinvesteringar i utlandsverksamhet. Per den 31 mars 2023 hade koncernen exponeringar mot EUR, NOK och DKK. DKK utgör en mindre summa och säkras inte. NOK och EUR säkras med hjälp av lån i utländsk valuta. Säkringsredovisning innebär att den effektiva delen av valutakursförändringarna redovisas i koncernens rapport över övrigt totalresultat. Per den 31 mars 2023 hade koncernen lån om 40 MEUR och lån om 328 MNOK för vilka säkringsredovisning tillämpas. Relaterade valutakursförändringar om 14 Mkr (-21) före skatt har därmed redovisats i koncernens rapport över övrigt totalresultat.

Avstämning mot finansiella rapporter enligt IFRS

I de finansiella rapporter som Humana avger finns alternativa nyckeltal angivna, vilka kompletterar de mått som definieras eller specificeras i tillämpliga regler för finansiell rapportering. Alternativa nyckeltal anges då de i sina sammanhang ger tydligare eller mer fördjupad information än de mått som definieras i tillämpliga regler för finansiell rapportering. De alternativa nyckeltalen härleds från bolagets koncernredovisning och < är inte mått i enlighet med IFRS.

Mkr	Jan-mar 2023	Jan-mar 2022	Apr-mar 2022/23	Jan-dec 2022
Rörelseresultat	117	77	479	439
Omvärdering av tilläggsköpeskillning	-32	-	-69	-38
Justering av köpeskillning	4	-	4	-
Övrigt – se not 5	10	-	14	4
Justerat rörelseresultat	100	77	428	405
Justerad EBITDA				
Rörelseresultat	117	77	479	439
Avskrivningar och nedskrivningar	129	111	476	457
EBITDA	247	187	955	896
Omvärdering av tilläggsköpeskillning	-32	-	-69	-38
Justering av tilläggsköpeskillning	4	-	4	-
Övrigt – se not 5	10	-	14	4
Justerad EBITDA	229	187	903	862
Organisk intäktsstillväxt				
Nettoomsättning, bas	2 124	1 969	8 318	8 176
Nettoomsättning, intäktsstillväxt	116	50	346	265
Total organisk tillväxt	5,5%	2,5%	4,2%	3,2%
Operativt kassaflöde				
Rörelseresultat	117	77	479	439
Ej kassaflödespåverkande effekt från omvärdering av tilläggsköpeskillning	-32	-	-69	-38
Ej kassaflödespåverkande effekt från justering av köpeskillning	4	-	4	-
Avskrivningar och nedskrivningar	129	111	476	457
Förändring av rörelsekapital	-107	-32	-61	14
Investeringar i övriga anläggningstillgångar, netto	-43	-40	-178	-174
Operativt kassaflöde	68	115	651	697

	31 mar 2023	31 mar 2022	31 dec 2022
Räntebärande nettoskuld			
Långfristiga räntebärande skulder	5 094	4 722	4 996
Kortfristiga räntebärande skulder	364	280	406
Likvida medel	-571	-594	-690
Räntebärande nettoskuld	4 887	4 408	4 712
Justerad EBITDA 12 månader	903	899	862
Räntebärande nettoskuld/Justerad EBITDA 12 månader, ggr	5,4x	4,9x	5,5x
Avkastning på sysselsatt kapital, %			
Summa tillgångar	9 965	9 101	9 806
Uppskjutna skatteskulder	-67	-73	-58
Leverantörsskulder	-197	-131	-187
Övriga kortfristiga skulder	-1 454	-1 341	-1 418
Sysselsatt kapital	8 248	7 556	8 143
Rörelseresultat	117	77	439
Ränteintäkter	4	2	7
Totalt	121	79	446
Avkastning på sysselsatt kapital, %	1,5%	1,0%	5,5%
Soliditet, %			
Totalt eget kapital	2 787	2 548	2 739
Summa tillgångar	9 965	9 101	9 806
Soliditet, %	28,0%	28,0%	27,9%

Finansiella definitioner och syften

Finansiella nyckeltal

	Definition	Syfte
Avkastning på sysselsatt kapital (%)	Rörelseresultat och ränteintäkter dividerat med totalt sysselsatt kapital multiplicerat med 100.	Nyckeltalet visar verksamhetens avkastning på det kapital som ägare och långgivare har ställt till förfogande. Syftet är att visa koncernens avkastning oberoende av finansiering.
EBITDA	Rörelseresultat före avskrivningar och nedskrivningar.	Nyckeltalet används för att följa upp bolagets resultat genererat av den löpande verksamheten och underlättar jämförelser av lönsamhet mellan olika bolag och branscher.
Justerat rörelseresultat och justerad EBITDA	Rörelseintäkter, rörelseresultat respektive EBITDA justerat för jämförelsestörande poster.	Justeringen av jämförelsestörande poster görs för att underlätta en rättvis jämförelse mellan två jämförbara tidsperioder samt för att visa den underliggande utvecklingen i den operativa verksamheten exkluderat för engångsposter.
Operativt kassaflöde	Rörelseresultat justerat för avskrivningar/ nedskrivningar, inklusive rörelsekapital samt investeringar i andra anläggningstillgångar (netto).	Genom att exkludera kassaflöde från företagsförvärv och finansiering underlättas en analys av kassaflödesgenereringen i den operativa verksamheten.
Organisk tillväxt	Nettoomsättningstillväxt i lokal valuta för jämförbara bolag inom respektive segment som Humana ägde under föregående jämförelseperiod.	Nyckeltalet visar den underliggande nettoomsättningstillväxten i jämförbara bolag mellan de olika perioderna.
Räntebärande nettoskuld	Upplåning exklusive räntederivat med avdrag för likvida medel och räntebärande tillgångar.	Nettoskulden används till att på ett enkelt sätt åskådliggöra och bedöma koncernens möjligheter till att leva upp till finansiella åtaganden.
Räntebärande nettoskuld exkl leasingkulder	Upplåning exklusive räntederivat och leasingkulder med avdrag för likvida medel och räntebärande tillgångar.	Nettoskulden används till att på ett enkelt sätt åskådliggöra och bedöma koncernens möjligheter till att leva upp till finansiella åtaganden.
Räntebärande nettoskuld/justerad EBITDA	Räntebärande nettoskuld dividerat med justerad EBITDA.	Nyckeltalet visar koncernens skuldsättning i förhållande till justerad EBITDA. Det används för att åskådliggöra koncernens möjlighet att leva upp till finansiella åtaganden.
Soliditet (%)	Eget kapital inklusive innehav utan bestämmande inflytande dividerat med balansomslutning multiplicerat med 100.	Nyckeltalet visar hur stor andel av tillgångarna som är finansierade med eget kapital. Syftet är att kunna bedöma koncernens betalningsförmåga på lång sikt.
Sysselsatt kapital	Totala tillgångar minus ej räntebärande skulder.	Nyckeltalet visar den del av företagets tillgångar som finansierats av räntekrävande kapital.

Övriga finansiella nyckeltal

	Definition
Eget kapital per aktie	Eget kapital hänförligt till moderbolagets aktieägare dividerat med antalet aktier vid periodens slut efter inlösen, återköp och nyemission.
Genomsnittligt antal aktier	Beräknas som ett genomsnitt av antalet utestående aktier på daglig basis efter inlösen och återköp.
Jämförelsestörande poster	Poster som inte förväntas återkomma och som försvårar jämförbarheten mellan två givna perioder.
Medelantalet heltidsanställda	Medelantalet heltidsanställda under rapporteringsperioden.
Medelantal kunder	Genomsnittligt antal kunder under perioden.
Periodens resultat per aktie	Periodens resultat hänförligt till moderbolagets aktieägare minskat med periodens andel av fastställd utdelning dividerat med genomsnittligt antal aktier.
Rörelseresultat	Resultat före finansiella poster och skatt.
Rörelsemarginal (%)	Rörelseresultat dividerat med nettoomsättning ¹⁾ multiplicerat med 100.

1) Tidigare beräknat på rörelseintäkter.

Denna information är sådan information som Humana AB är skyldigt att offentliggöra enligt EU:s marknadsmissbruksförordning. Informationen lämnades, genom nedanstående kontaktpersoners försorg, för offentliggörande den 4 maj 2023 kl. 08:00 CET.

Telefonkonferens

En webbsänd telefonkonferens hålls den 4 maj 2023 kl 09:00 CET. Vd och koncernchef Johanna Rastad och CFO Fredrik Larsson presenterar rapporten och svarar på frågor. Om du önskar delta via webcasten, följ följande [länk](#).

Finansiell kalender

Årsstämma 2023	9 maj 2023
Delårsrapport jan-jun, Q2 2023	21 juli 2023

Kontakt

Fredrik Larsson
CFO
070 994 20 64
fredrik.larsson1@humana.se
Ewelina Pettersson
IR-ansvarig
0730 747 912
ewelina.pettersson@humana.se

