

Styrkebesked för koncernen för helåret 2023

Sammanfattning av fjärde kvartalet

- Nettoomsättningen uppgick till 2 396 miljoner kronor (2 438), en minskning med 2 procent.
- Organisk tillväxt uppgick till -2,5 procent (5,5). Organisk tillväxt exklusive Personlig assistans uppgick till 7,8 procent (9,7).
- Rörelseresultatet uppgick till 85 Mkr (127), en minskning med 33 procent. Justerat rörelseresultat uppgick till 89 Mkr (89). Justerat rörelseresultat exklusive Personlig assistans uppgick till 78 Mkr (60) en ökning med 30 procent.
- Periodens resultat efter skatt uppgick till 8 Mkr (59).
- Periodens resultat per aktie före och efter utspädning uppgick till 0,16 kronor (1,24).
- Periodens kassaflöde uppgick till 217 Mkr (90). Operativt kassaflöde uppgick till 353 Mkr (215).

Sammanfattning av helårsperioden

- Nettoomsättningen uppgick till 9 638 Mkr (9 199), en ökning med 5 procent.
- Organisk tillväxt uppgick till 0,9 procent (3,2). Organisk tillväxt exklusive Personlig assistans uppgick till 10,0 procent (5,9).
- Rörelseresultatet uppgick till 453 Mkr (439), en ökning med 3 procent. Justerat rörelseresultat uppgick till 441 Mkr (405), en ökning med 9 procent. Justerat rörelseresultat exklusive Personlig assistans uppgick till 389 Mkr (239) en ökning med 63 procent.
- Periodens resultat efter skatt uppgick till 178 Mkr (210).
- Periodens resultat per aktie före och efter utspädning uppgick till 3,72 kronor (4,37).
- Periodens kassaflöde uppgick till 13 Mkr (-38). Operativt kassaflöde uppgick till 846 Mkr (697).

Väsentliga händelser i det fjärde kvartalet 2023 och efter rapportperiodens utgång

- I januari 2024 meddelades att Humana avser att slå samman affärsområde Äldreomsorg och affärsområde Individ och familj till en organisation som ett led i att förbättra samarbetet mellan affärsområdena och öka koncernens organisatoriska effektivitet. Anders Broberg lämnar därmed sin roll som affärsområdeschef för Äldreomsorgen samt koncernledningen.
- I januari 2024 meddelade Humanas vd och koncernchef Johanna Rastad att hon beslutat att lämna bolaget för att gå vidare i en roll utanför Humana.
- Styrelsens förslag till årsstämman 2024 är att ingen utdelning lämnas för räkenskapsåret 2023.

Nyckeltal

Mkr	Okt-dec 2023	Okt-dec 2022	Δ	Jan-dec 2023	Jan-dec 2022	Δ
Nettoomsättning	2 396	2 438	-2%	9 638	9 199	5%
Organisk tillväxt	-2,5%	5,5%		0,9%	3,2%	
Rörelseresultat	85	127	-33%	453	439	3%
Justerat rörelseresultat ¹⁾	89	89	-1%	441	405	9%
Rörelsemarginal	3,6%	5,2%		4,7%	4,8%	
Justerad rörelsemarginal	3,7%	3,7%		4,6%	4,4%	
Periodens resultat	8	59	-87%	178	210	-15%
Resultat per aktie, SEK, före och efter utspädning	0,16	1,24	-87%	3,72	4,37	-15%
Räntebärande nettoskuld	4 730	4 712	0,4%	4 730	4 712	0,4%
Räntebärande nettoskuld/ justerad EBITDA 12 månader, ggr	4,8x	5,5x		4,8x	5,5x	
Totalt medelantal heltidsanställda	11 378	12 403	-8%	12 046	12 291	-2%
Totalt medelantal kunder	9 676	10 102 ²⁾	-5%	9 856	9 640 ²⁾	1%
Operativt kassaflöde	353	215	64%	846	697	21%

1) För jämförelsestörande poster, se sid 7 och not 5 på sid 25. 2) Omräknad exklusive kunder inom öppenvård och dagligverksamhet i affärsområde Individ och familj.



Humana

Vd har ordet

Under 2023 har koncernen gett flera styrkebesked, framför allt i Finland som visat fin utveckling, men även inom Äldreomsorg där vårt förändringsprogram försiktigt börjar få effekt.

Exklusive Personlig assistans når vi en organisk tillväxt på 10 procent samt en justerad rörelsemarginal om 5,9 procent, bättre än föregående års nivå om 4,1 procent.

Under 2023 ställdes koncernen inför flera utmaningar, både inom verksamheten men också på grund av den inflation som skapat viss marginalpress. Personlig assistans har haft ett särskilt omtumlande år med det felaktigt återkallade tillståndet inom Humana Assistans AB och den kraftiga volymminskning som följde. Koncernens fokus har naturligtvis varit säkerställandet och senare omställningen inom Personlig assistans.

Vi har en viktig agenda framför oss under 2024, där inte minst ett ökat samarbete och effektivisering inom koncernen kommer minska vår sårbarhet och öka värdeskapandet till våra aktieägare.

När vi summerar året ser vi att Personlig assistans haft en stor inverkan både på koncernens tillväxt och lönsamhet. Det är ett ordentligt styrkebesked att vi trots det levererar ett förbättrat helårsresultat och en högre marginal i jämfört med föregående år. Den största lönsamhetsförbättringen kommer från Finland som ökar sitt bidrag till koncernens rörelseresultat med 232 procent på helåret. Många faktorer driver lönsamheten i Finland. Vår specialiseringsstrategi ger utdelning i form av stark organisk tillväxt och Humana är nu marknadsledande både inom öppenvård och inom barn och unga. Prisökningar och resurseffektivitet bidrar också.

Den organiska tillväxten för koncernen är fortsatt positiv i alla affärsområdena förutom Personlig assistans, både i kvartalet och för helåret. Exklusive Personlig assistans är den organiska tillväxten tio procent för helåret, väl över vårt finansiella mål om fem procent, medan justerad rörelsemarginal når upp till 5,9 procent (4,1%) för helåret.

Äldreomsorg fortsätter sitt förändringsprogram och vi ser tydliga förbättringar över året där beläggningsnivåerna ökar och kostnadskontrollen förbättras. Rörelseresultatet för helåret landar på 0 Mkr efter ett starkt fjärde kvartal där Äldreomsorg bidrar positivt med 14 Mkr till koncernens rörelseresultat.

I Norge utmärker sig den starka organiska tillväxten i kvartalet och för helåret, framför allt beroende på ett ökat antal klienter inom personlig assistans samt inom hälso- och



omsorgstjänster. Därtill har prisökningar bidragit till en rekordhög organisk tillväxt på över 16 procent.

Personlig assistans har fortfarande ett nettoutrflöde av klienter, vilket förklarar det försämrade rörelseresultatet. Samtidigt har vi inlett en stor förändringsresa inom affärsområdet, där vi anpassar organisationen efter kundbasen, men även arbetar fram nya arbetssätt med ökad insyn i genomförandet av assistansen för att ytterligare möta myndigheternas kravställning. Detta arbete visar försiktigt positiv effekt mot slutet på kvartalet. Vi är övertygade om att vi kommer att dra nytta av omställningsarbetet på längre sikt. Vi behöver dock bryta trenden på volym- och timutvecklingen för att återställa marginalerna till en rimlig nivå. Det bedrivs även ett arbete för att utvärdera möjligheterna till ersättning för kostnaderna till följd av IVO:s felaktigt återkallande av tillståndet inom Humana Assistans AB. Därtill driver vi ett omfattande arbete med ambitionen att påvisa de samhällsekonomiska vinsterna med LSS-reformen. Målet är att öka ersättningsnivåerna inom personlig assistans i linje med övriga omsorgsinsatser.

Inom Individ och familj ser vi, likt tidigare kommunicerat, ett förändrat köpbeteende från våra uppdragsgivare. Behovet av våra tjänster är fortsatt starkt men förfrågningar från våra uppdragsgivare har nära på halverats under fjärde kvartalet, främst drivet av kostnadsrestriktivitet. Inom

vuxendivisionen ser vi en återhämtning mot slutet av året, men då de sista placeringarna på varje enhet bidrar mest till rörelseresultatet, får minskade generella beläggningsnivåer stor påverkan. Även om den minskade beläggningen påverkar vårt resultat i kvartalet gläds vi över att det under kvartalet skrevs ut rekordmånga ungdomar som på ett positivt sätt avslutade sina behandlingsprogram. Under det fjärde kvartalet har 50 procent av våra avslutade uppdrag inom HVB i Sverige lett till en lägre grad av insats, en ökning från 43 procent i det tredje kvartalet. Det är det bästa kvittot på att vi gör skillnad varje dag. Under kvartalet har vi även investerat i upprustning av fastigheter, samt öppnat fem nya enheter inom LSS i Skarprnäck utanför Stockholm.

Fullt fokus på den strategiska planen

Nöjda medarbetare skapar god kvalitet samt nöjda uppdragsgivare vilket är nyckeln till en framgångsrik affär. Utmaningarna under året har varit ansträngande men också svetsat vår organisation samman. Årets medarbetarundersökning visar en markant ökning i nöjd-medarbetarindex vilket är otroligt glädjande. Vi fortsätter att arbeta aktivt för att attrahera och behålla kompetent personal.

Vid årsskiftet regleras våra intäkter där det är applicerbart med en preliminär OPI-justering om 4,7 procent samt en schablonersättningsökning inom personlig assistans om 2,5 procent.

Vi har en målsättning om 7 procents årlig rörelsemarginal och det är där vi har siktet inställt. Vi når inte dit under 2023, men har en klar plan framåt. Vår strävan mot specialisering kommer att lyfta lönsamheten och vi kommer ta nya steg för att möta efterfrågan där den är som störst. Vi kan ytterligare effektivisera i form av digitalisering för att underlätta administration och effektivisera rejält inom den centrala organisationen. Ett första steg är taget i och med integreringen av affärsområdena Äldreomsorg och Individ och familj. Ambitionen är att spara 13 Mkr på årsbasis genom samordningen. Vi arbetar vidare mot en Sverigeorganisation för att minska sårbarheten och öka synergier mellan affärsområdena.

Avslutningsvis, och som tidigare kommunicerats har jag beslutat mig för att lämna Humana för en ny utmaning. Jag



Vår strävan mot specialisering kommer att lyfta lönsamheten och vi kommer ta nya steg för att möta efterfrågan där den är som störst.

kommer arbeta hela uppsägningstiden och lite till för att säkerställa att vi håller takten på det förändringsarbete vi driver. Humana är ett fantastiskt bolag, med ett otroligt viktigt syfte, och där mycket talar för en positiv utveckling. Jag är väldigt stolt över den kompetens som finns och den unika värdegrundsdriva organisationen. Jag kommer att lämna efter mig en organisation med starka värderingar och tydlig målstyrning, som vet precis vad de ska göra för att fortsätta öka livskvaliteten för våra omsorgstagare varje dag.

Stockholm 8 februari 2024

Johanna Rastad
VD och koncernchef Humana AB



Det här är Humana

Vi driver välfärden framåt

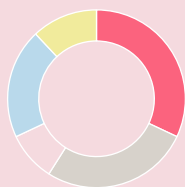
Humana finns till för personer med funktionsnedsättning, psykosocial problematik och psykisk ohälsa samt för äldre. Vår vision är *Alla har rätt till ett bra liv*.

Med uppdrag i hundratals kommuner, nästan 10 000 kunder och klienter, 22 000 medarbetare och flera hundra enheter i Sverige, Finland, Norge och Danmark är vi idag en betydande aktör inom nordisk välfärd. Humana visar vad kvalitativ omsorg är. Vi jobbar utifrån individens förutsättningar och behov. Vår omsorg grundas i evidens och bästa tillgängliga kunskap och utförs av kunniga och dedikerade medarbetare. Att vi lyckas visar våra egna och externa undersökningar gång på gång.

Men vi nöjer oss aldrig. Att ständigt utvecklas för att upprätthålla högsta kvalitet är grundläggande för oss. Vi vill sätta en ny och högre standard för omsorg. Det är så vi driver nordisk omsorg och välfärd framåt.

Alla har rätt till ett bra liv. Humana arbetar för att det ska bli verklighet.

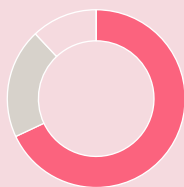
Fem affärsområden



Andel omsättning

- Personlig assistans, 32%
- Individ och familj, 27%
- Äldreomsorg, 9%
- Finland, 20%
- Norge, 12%

Verksamhet i fyra länder



Andel omsättning

- Sverige, 68%
- Finland, 20%
- Norge, 12%
- Danmark, 0%

Stark marknadsposition i Norden

Humana är en nordisk omsorgskoncern med marknadsledande positioner inom individ- och familjeomsorg och personlig assistans.

22 380

medarbetare

9 856

kunder

9 638

nettoomsättning, Mkr

Finansiell data på denna sida avser helår 2023.

MÅLSÄTTNING

Den självklara utföraren av omsorgstjänster för kunder, klienter och beställare med höga kvalitetskrav.

STRATEGISKA MÅLOMRÅDEN

ATTRAKTIV ARBETSGIVARE



LÖNSAM TILLVÄXT



KVALITATIV VERKSAMHET



ANVARSTAGANDE SAMHÄLLSAKTÖR



KONCERNENS FINANSIELLA MÅL

7%


rörelsemarginal på medellång sikt

5%

årlig organisk tillväxt, tilläggsförvärv kan ge ytterligare 2–3 procent årlig tillväxt

4,5

räntebärande nettoskuld som inte överstiger 4,5 justerad EBITDA



Adam före personlig assistans hos Humana


Jag heter Adam.
Jag är 50 år och har
diagnostiserats med ALS.

Assistans är något som bara
ska fungera, varje dag.

Man ska kunna leva ett
sådant liv man önskar, med
sin funktionsnedsättning.

För mig är det viktigt att ha
valfriheten att välja vem som
ska hjälpa mig i mina
sårbaraste stunder, att själv
få avgöra vilken insats som
möter mina behov bäst.

**Drygt 13 000 personer är
assistansberättigade i Sverige.
Av dessa har cirka 14% valt
Humana som assistansanordare.**



Adam med personlig assistans hos Humana

Jag heter Adam.
Jag är 50 år och har
diagnostiserats med ALS.

Humana hjälper mig att
säkerställa mina rättigheter,
skaffa olika typer av
hjälpmedel och all kontakt
med Försäkringskassan.

På Humana får jag vara
med och påverka varje steg i
min assistansresa.

**78% av Humanas klienter i
Sverige upplever att de kan
påverka sin livssituation.**

Finansiell översikt

Nettoomsättning per affärsområde

Mkr	Okt-dec 2023	Okt-dec 2022	Δ	Jan-dec 2023	Jan-dec 2022	Δ
Individ och familj	652	634	3%	2 608	2 426	7%
Personlig assistans	728	908	-20%	3 079	3 387	-9%
Äldreomsorg	225	211	6%	895	815	10%
Finland	492	412	19%	1 916	1 519	26%
Norge	293	268	9%	1 118	1 034	8%
Övrigt	6	5	19%	24	19	24%
Total nettoomsättning	2 396	2 438	-2%	9 638	9 199	5%

Organisk tillväxt per affärsområde

Procent	Okt-dec 2023	Okt-dec 2022	Jan-dec 2023	Jan-dec 2022
Individ och familj	0,8%	9,3%	5,2%	1,8%
Personlig assistans	-19,8%	-1,9%	-14,9%	-1,2%
Äldreomsorg	6,4%	11,2%	9,8%	21,8%
Finland	13,7%	11,6%	15,8%	4,0%
Norge	16,4%	6,9%	12,8%	6,7%
Total organisk tillväxt	-2,5%	5,5%	0,9%	3,2%

Rörelseresultat per affärsområde

Mkr	Okt-dec 2023	Okt-dec 2022	Δ	Jan-dec 2023	Jan-dec 2022	Δ
Individ och familj	30	41	-26%	214	178	20%
Personlig assistans	11	61	-82%	125	198	-37%
Äldreomsorg	14	6	133%	0	5	-99%
Finland	24	11	118%	123	37	232%
Norge	19	19	-4%	75	76	-2%
Övrigt	-13	-11	17%	-84	-56	49%
Totalt rörelseresultat	85	127	-33%	453	439	3%

Rörelsemarginaler per affärsområde

Procent	Okt-dec 2023	Okt-dec 2022	Jan-dec 2023	Jan-dec 2022
Individ och familj	4,6%	6,5%	8,2%	7,3%
Personlig assistans	1,5%	6,7%	4,1%	5,8%
Äldreomsorg	6,0%	3,0%	0,0%	0,6%
Finland	4,9%	2,6%	6,4%	2,4%
Norge	6,3%	7,2%	6,7%	7,4%
Total rörelsemarginal	3,6%	5,2%	4,7%	4,8%

Koncernens utveckling

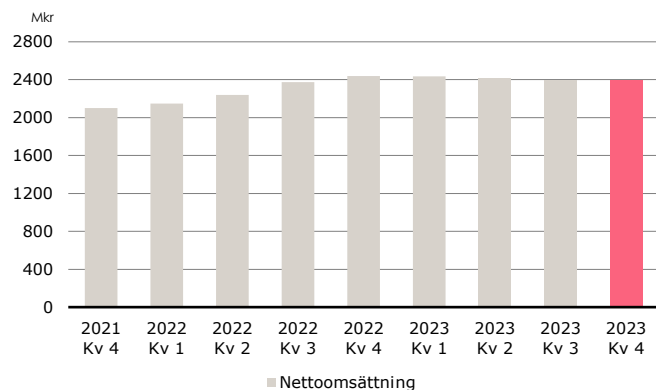
Nettoomsättning

Nettoomsättningen i fjärde kvartalet uppgick till 2 396 Mkr (2 438), en minskning med 2 procent. Den organiska tillväxten i kvartalet var -2,5 procent (5,5). Organisk tillväxt exklusive Personlig assistans uppgick till 7,8 procent (9,7). Samtliga affärsområden bidrar till den organiska tillväxten under kvartalet förutom Personlig assistans. Förvärvade verksamheter bidrog med 13 Mkr till nettoomsättningen i kvartalet.

Nettoomsättningen för helåret uppgick till 9 638 Mkr (9 199), en ökning med 5 procent. Organiskt ökade omsättningen för helåret med 0,9 procent (3,2). Organisk tillväxt exklusive Personlig assistans uppgick till 10,0 procent (5,9). Samtliga affärsområden bidrog till den organiska tillväxten under helåret förutom Personlig assistans. Förvärvade verksamheter bidrog med 270 Mkr till nettoomsättningen i perioden.

Den negativa organiska tillväxten i kvartalet beror på att genomförda prisökningar i samtliga affärsområden inte fullt ut kompenseras för minskat antal kunder inom Personlig assistans. Den organiska tillväxten i helåret är främst hänförlig till prisökningar och ökad beläggning i samtliga affärsområden utom Personlig assistans.

Nettoomsättning



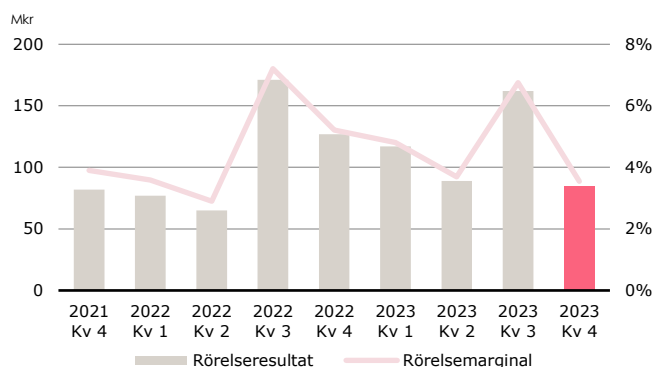
Rörelseresultat

Rörelseresultatet för det fjärde kvartalet uppgick till 85 Mkr (127), en minskning med 33 procent. Rörelsemarginalen minskade till 3,6 procent (5,2). Justerat rörelseresultat uppgick till 89 Mkr (89), och den justerade rörelsemarginalen uppgick till 3,7 procent (3,7). Justerat rörelseresultat exklusive Personlig assistans uppgick till 78 Mkr (60) en ökning med 30 procent. Justerad rörelsemarginal exklusive Personlig assistans uppgick till 4,7 procent (3,9).

Rörelseresultatet för helåret uppgick till 453 Mkr (439), en ökning med 3 procent. Rörelsemarginalen minskade till 4,7 procent (4,8). Justerat rörelseresultat uppgick till 441 Mkr (405), och den justerade rörelsemarginalen uppgick till 4,6 procent (4,4). Justerat rörelseresultat exklusive Personlig assistans uppgick till 389 Mkr (289) en ökning med 63 procent. Justerad rörelsemarginal exklusive Personlig assistans uppgick till 5,9 procent (4,1).

Det justerade rörelseresultatet i kvartalet påverkades negativt av volymminskningar inom Personlig assistans samt lägre beläggning inom Individ och familj, vilket kompenseras av prisökningar i samtliga affärsområden och ökad beläggning i Finland, Norge och Äldreomsorgen. Resultatförbättringen för helåret berodde främst på prisökningar och förbättrad beläggning i samtliga affärsområden utom Personlig assistans, medan uppstartskostnader inom Äldreomsorgen samt ökade personalkostnader inom samtliga affärsområden hade negativ effekt på det justerade rörelseresultatet.

Rörelseresultat och rörelsemarginal



Jämförelsestörande poster

Det fjärde kvartalet har en mindre påverkan av engångseffekter där rörelseresultatet har påverkats negativt av kostnader relaterade till IVO:s återkallande av tillståndet för Humana Assistans AB med 4 Mkr.

Jämförelsestörande poster i helåret har påverkat rörelseresultatet positivt med 74 Mkr avseende omvärdering av en tilläggsköpeskilling inom Personlig assistans. Centrala kostnader inkluderar jämförelsestörande kostnader relaterade till IVO:s återkallande av tillståndet för Humana Assistans AB om 46 Mkr. Inom Individ och familj har en köpeskilling justerats med -4 Mkr. Centrala kostnader har påverkats negativt med 3 Mkr i samband med ett datainträng samt omställningskostnader med 8 Mkr.

IFRS 16-effekter

Effekterna på rörelseresultatet av redovisning av leasingavtal i enlighet med redovisningsprincipen IFRS 16 Leasingavtal, uppgick i kvartalet till 22 Mkr och 92 Mkr för helåret.

IFRS 16-effekter, Mkr	Okt-dec 2023	Okt-dec 2022	Jan-dec 2023	Jan-dec 2022
Övriga rörelseintäkter	-	-	4	-
Hyreskostnader	155	120	547	468
Avskrivningar	-132	-96	-459	-390
Rörelseresultat	22	25	92	78
Räntekostnader	-24	-27	-110	-104
Resultat före skatt	-1	-2	-18	-26

Finansiella poster

Finansiella poster i kvartalet uppgick netto till -53 Mkr (-51), varav räntenettot avseende lån och likvida medel uppgick till -30 Mkr (-19). Valutaeffekter påverkade med 1 Mkr (-5). Räntekostnader avseende leasingsskuld i enlighet med IFRS 16 uppgick till -24 Mkr (-27).

Finansiella poster för helåret uppgick netto till -222 Mkr (-165), varav räntenettot avseende lån och likvida medel uppgick till -121 Mkr (-51). Ökningen avser främst ökade räntesatser på externa lån. Valutaeffekter påverkade med 9 Mkr (-7). Räntekostnader avseende leasingsskuld i enlighet med IFRS 16 uppgick till -110 Mkr (-104).

Skatt

Kvartalets skattekostnad uppgick till -25 Mkr (-16), vilket motsvarar en effektiv skattesats om 76,6 procent (21,5). Den effektiva skattesatsen påverkades av återföring av skattefria intäkter om 74 Mkr, relaterat till en omvärdering av en tilläggsköpeskilling inom Personlig assistans. Den effektiva skattesatsen påverkades även av ej avdragsgilla kostnader.

Skattekostnaden för helåret uppgick till -53 Mkr (-64), vilket motsvarar en effektiv skattesats om 23,1 procent (23,4). Den effektiva skattesatsen påverkades främst av ej avdragsgilla kostnader.

Periodens resultat och resultat per aktie

Kvartalets resultat uppgick till 8 Mkr (59), en minskning med 87 procent. Resultat per aktie före och efter utspädning uppgick till 0,16 kronor (1,24).

Resultatet för helåret uppgick till 178 Mkr (210), en minskning med 15 procent. Resultat per aktie före och efter utspädning uppgick till 3,72 kronor (4,37).

Finansiering och räntebärande nettoskuld

Koncernens eget kapital uppgick per 31 december 2023 till 2 926 Mkr (2 739). Soliditeten uppgick till 29 procent (28). Den räntebärande nettoskulden uppgick till 4 730 Mkr (4 712), en ökning med 19 Mkr. Skuldsättningen, mätt som räntebärande nettoskuld i relation till justerad EBITDA, minskade till 4,8 ggr (5,5). Skuldsättningen minskade främst på grund av en högre justerad EBITDA och omvärderade

tilläggsköpeskillingar delvis motverkat av ökade leasingsskulder hänförligt till investeringar i nya enheter och indexering av befintliga leasingkontrakt. Utöver likvida medel om 675 Mkr (690) har Humana tillgång till outnyttjade kreditfaciliteter om 1 000 Mkr (941). I det tredje kvartalet omklassificerades 345 Mkr från långfristiga till kortfristiga räntebärande skulder då 30 MEUR av bolagets lån förfaller till betalning under tredje kvartalet 2024.

Mkr	31 dec 2023	31 dec 2022
Långfristiga räntebärande skulder	1 755	2 263
Kortfristiga räntebärande skulder	354	88
Likvida medel	-675	-690
Räntebärande nettoskuld exklusive leasingsskulder	1 434	1 661
Långfristiga leasingsskulder	2 908	2 733
Kortfristiga leasingsskulder	389	318
Räntebärande nettoskuld inklusive leasingsskulder	4 730	4 712
Räntebärande nettoskuld/justerad EBITDA 12 månader, ggr	4,8x	5,5x
Soliditet	29%	28%

Kassaflöde

Kvartalets kassaflöde uppgick till 217 Mkr (90), där kassaflödet från den löpande verksamheten, uppgick till 371 Mkr (259). Kassaflödet för helåret uppgick till 13 Mkr (-38), där kassaflödet från den löpande verksamheten uppgick till 621 Mkr (633). Det goda kassaflödet i kvartalet förklaras utöver resultatbidraget till stor del av den positiva rörelsekapitalförändringen där höga kundinbetalningar var den största enskilda förklaringen.

Kassaflödet från investeringsverksamheten uppgick i kvartalet till -50 Mkr (-75) och för helåret till -151 Mkr (-246) vilket förklaras av en minskning av investeringar i nya enheter samt för helåret även avyttring av fastigheter i framför allt Finland och i mindre omfattning i Sverige.

Kassaflödet från finansieringsverksamheten uppgick till -104 Mkr (-94) i kvartalet och -457 Mkr (-424) för helåret och utgörs huvudsakligen av amortering av leasingsskulder. Helåret utgörs även av amortering av lån.

Det operativa kassaflödet uppgick under fjärde kvartalet till 353 Mkr (215) och 846 Mkr (697) under helåret.

Utveckling per affärsområde

Individ och familj

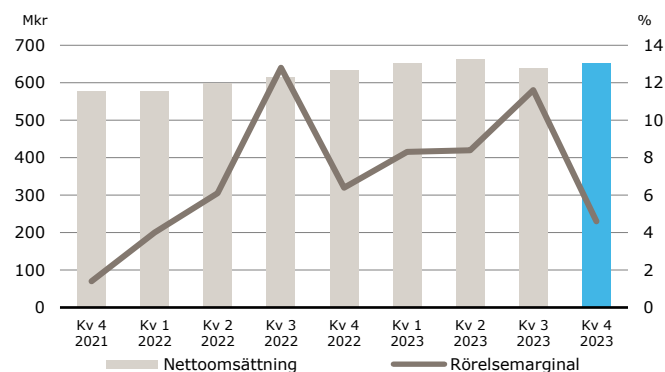


Nettoomsättningen i det fjärde kvartalet uppgick till 652 Mkr (634), en ökning med 3 procent. Nettoomsättningen för helåret uppgick till 2 608 Mkr (2 426), en ökning med 7 procent. Den organiska tillväxten uppgick till 0,8 procent (9,3) i kvartalet och till 5,2 procent (1,8) för helåret. Omsättningsökningen för kvartalet och helåret påverkas främst av prisjusteringar inom samtliga segment samt förvärv, i kvartalet delvis motverkat av lägre beläggning framför allt i segmentet barn och unga men också i vuxen samt nya enheter som inte kompenserar för stängda enheter.

Rörelseresultatet och det justerade rörelseresultatet i det fjärde kvartalet uppgick till 30 Mkr (41), en minskning med 26 procent. Rörelseresultatet för helåret ökade med 20 procent till 214 Mkr (178). Justerat rörelseresultat för helåret var 218 Mkr (178), en ökning med 22 procent. Rörelsemarginalen och den justerade rörelsemarginalen uppgick i kvartalet till 4,6 procent (6,5). Rörelsemarginalen för helåret var 8,2 procent (7,3). Den justerade rörelsemarginalen för helåret uppgick till 8,3 procent (7,3).

Det justerade rörelseresultatet i kvartalet påverkades negativt av minskad beläggning och ökade personalkostnader, delvis motverkat av prisjusteringar. Efterfrågan ökade mot slutet av kvartalet. Det justerade rörelseresultat för helåret påverkades positivt av prisjusteringar inom samtliga segment och högre beläggningsgrad för segmenten barn och unga samt vuxna som delvis motverkades av högre personalkostnader.

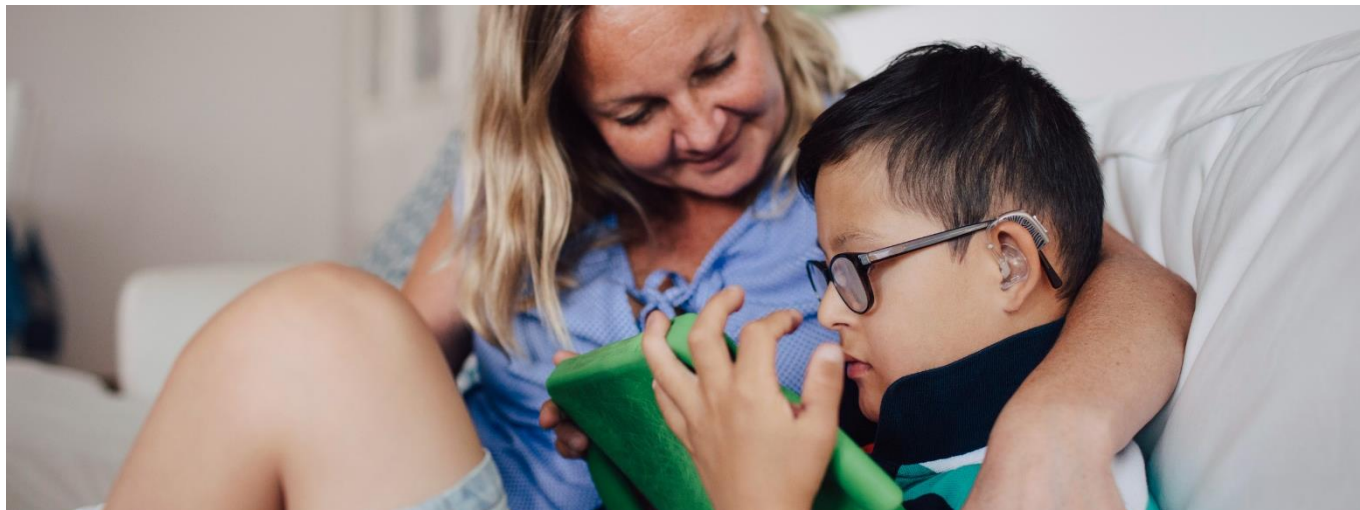
Nettoomsättning och rörelsemarginal



Individ och familj	Okt-dec 2023	Okt-dec 2022	Jan-dec 2023	Jan-dec 2022
Nettoomsättning	652	634	2 608	2 426
Organisk tillväxt	0,8%	9,3%	5,2%	1,8%
Andel av koncernens nettoomsättning	27%	26%	27%	26%
Rörelseresultat	30	41	214	178
Justerat rörelseresultat ¹⁾	30	41	218	178
Rörelsemarginal	4,6%	6,5%	8,2%	7,3%
Justerad rörelsemarginal	4,6%	6,5%	8,3%	7,3%
Medelantal heltidsanställda	2 362	2 254	2 413	2 321
Medelantal kunder	1 635	1 739 ²⁾	1 700	1 713 ²⁾

1) För jämförelsestörande poster, se sid 7 och not 5 på sid 25. 2) Omräknad exklusive kunder inom öppenvård och dagligverksamhet

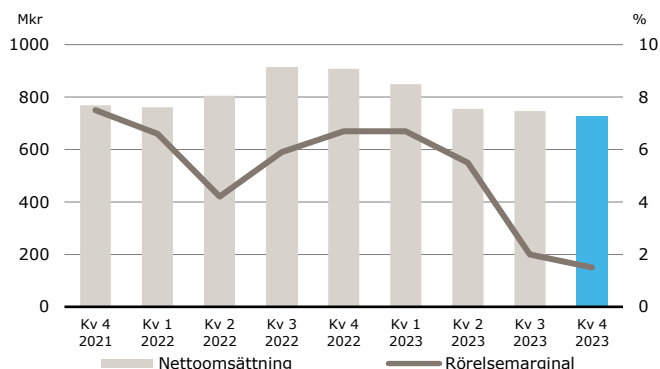
Personlig assistans



Nettoomsättningen minskade i det fjärde kvartalet med 20 procent till 728 Mkr (908). Under helåret uppgick nettoomsättningen till 3 079 Mkr (3 387), en minskning med 9 procent. Den organiska tillväxten var -19,8 procent (-1,9) i kvartalet och -14,9 procent (-1,2) för helåret. Färre antal kunder, och därmed färre utförda assistanstimmar under kvartalet och helåret till följd av rättsprocessen mot IVO påverkar nettoomsättningen negativt. Förvärv under föregående år motverkar delvis nedgången under helårsperioden.

Rörelseresultatet för kvartalet uppgick till 11 Mkr (61), en minskning med 82 procent. Justerat rörelseresultat uppgick till 11 Mkr (28). Rörelseresultatet för helåret uppgick till 125 Mkr (198), en minskning med 37 procent. Justerat rörelseresultat för helåret uppgick till 51 Mkr (166). Rörelsemarginalen i fjärde kvartalet var 1,5 procent (6,7) och justerad rörelsemarginal i fjärde kvartalet uppgick till 1,5 procent (3,1). Rörelsemarginalen för helåret var 4,1 procent (5,8) och justerad rörelsemarginal var 1,7 (4,9). Det justerade rörelseresultatet i kvartalet och för helåret påverkades negativt av framför allt lägre volym och högre personalkostnader relativt volymen. Positiva justeringar av pensionskostnader om cirka 10 Mkr bidrog till det justerade rörelseresultatet under kvartalet.

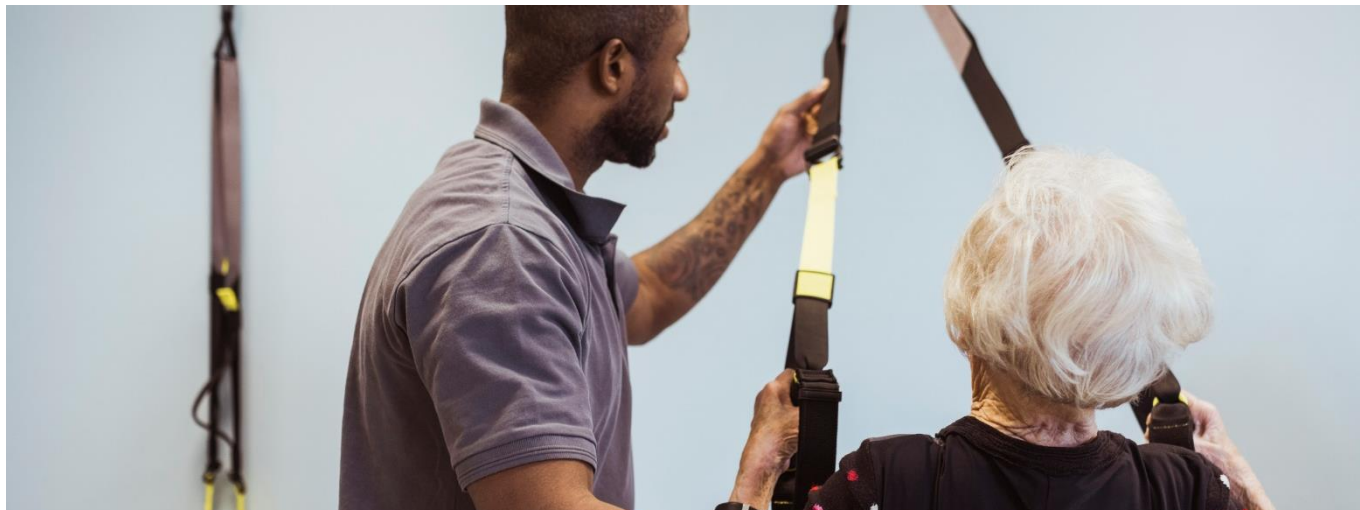
Nettoomsättning och rörelsemarginal



Personlig assistans	Okt-dec 2023	Okt-dec 2022	Jan-dec 2023	Jan-dec 2022
Nettoomsättning	728	908	3 079	3 387
Organisk tillväxt	-19,8%	-1,9%	-14,9%	-1,2%
Andel av koncernens nettoomsättning	30%	37%	32%	37%
Rörelseresultat	11	61	125	198
Justerat rörelseresultat ¹⁾	11	28	51	166
Rörelsemarginal	1,5%	6,7%	4,1%	5,8%
Justerad rörelsemarginal	1,5%	3,1%	1,7%	4,9%
Medelantal heltidsanställda	4 635	5 932	5 193	5 687
Medelantal kunder	1 732	2 123	1 840	2 013

1) För jämförelsestörande poster, se sid 7 och not 5 på sid 25.

Äldreomsorg

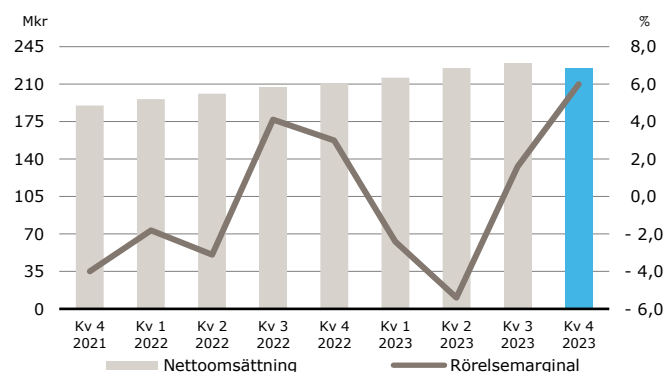


Nettoomsättningen uppgick i fjärde kvartalet till 225 Mkr (211), en ökning med 6 procent, medan nettoomsättningen i helåret uppgick till 895 Mkr (815), en ökning med 10 procent. Den organiska tillväxten uppgick i kvartalet till 6,4 procent (11,2) och i helåret till 9,8 procent (21,8). Omsättningsökningen i kvartalet och helåret beror på ökad beläggning och prisökningar.

Rörelseresultatet uppgick i kvartalet till 14 Mkr (6), en förbättring med 116 procent, medan rörelseresultatet i helåret uppgick till 0 Mkr (5). Rörelsemarginalen uppgick i kvartalet till 6,0 procent (3,0) och 0,0 procent (0,6) i helåret. Rörelseresultatet i kvartalet påverkas positivt av prisökningar, ökad beläggning samt retroaktiva statliga bidrag. I det tredje kvartalet överläts ett äldreboende till Ängelholms kommun, vilket påverkar rörelseresultatet positivt i kvartalet. Fortsatta uppstartskostnader för det nya boendet i Täby påverkade med totalt -2 Mkr i kvartalet respektive -15 Mkr för helåret. Helåret påverkades även

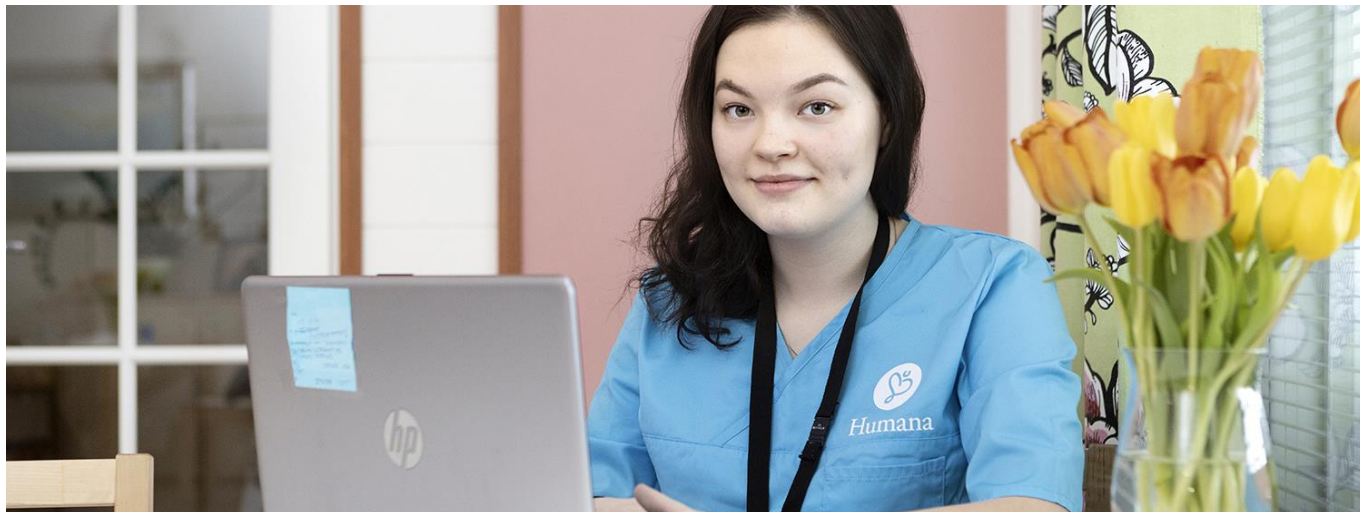
negativt av hög inflation i början av året, delvis motverkat av högre beläggning och prisökningar.

Nettoomsättning och rörelsemarginal



Äldreomsorg	Okt-dec 2023	Okt-dec 2022	Jan-dec 2023	Jan-dec 2022
Nettoomsättning	225	211	895	815
Organisk tillväxt	6,4%	11,2%	9,8%	21,8%
Andel av koncernens nettoomsättning	9%	9%	9%	9%
Rörelseresultat	14	6	0	5
Rörelsemarginal	6,0%	3,0%	0,0%	0,6%
Medelantal heltidsanställda	1 069	1 093	1 153	1 132
Medelantal kunder	1 115	1 077	1 125	1 051

Finland

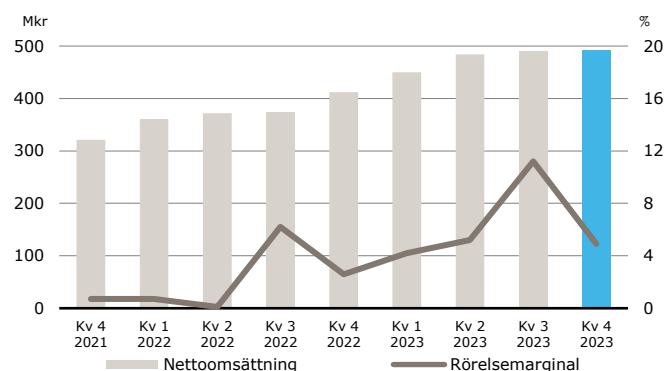


Nettoomsättningen i det fjärde kvartalet uppgick till 492 Mkr (412), en ökning med 19 procent och för helåret till 1 916 Mkr (1 519), en ökning med 26 procent. Den organiska tillväxten var 13,7 procent (11,6) i kvartalet och 15,8 procent (4,0) i helåret. Omsättningsökningen för kvartalet och helåret påverkas främst av prisjusteringar och ökad beläggningsgrad inom segmenten för barn och unga samt boendetjänster för vuxna. Kvartalet påverkas även av ett ökat antal klienter med komplexa behov.

Rörelseresultatet i kvartalet uppgick till 24 Mkr (11) medan rörelseresultatet för helåret uppgick till 123 Mkr (37). Justerat rörelseresultat i kvartalet uppgick till 24 Mkr (5) och till 123 Mkr (31) för helåret. Rörelsemarginalen i kvartalet uppgick till 4,9 procent (2,6), medan rörelsemarginalen för helåret uppgick till 6,4 procent (2,4). Den justerade rörelsemarginalen uppgick till 4,9 procent (1,3) i kvartalet och 6,4 procent (2,1) för helåret. Det förbättrade rörelseresultatet i kvartalet och helåret är främst drivet av prisjusteringar samt ökad beläggning inom segmenten för barn och unga samt boendetjänster för vuxna, vilket delvis

motverkas av ökning av personal- och inflationsdrivna kostnader.

Nettoomsättning och rörelsemarginal



Finland	Okt-dec 2023	Okt-dec 2022	Jan-dec 2023	Jan-dec 2022
Nettoomsättning	492	412	1 916	1 519
Organisk tillväxt	13,7%	11,6%	15,8%	4,0%
Andel av koncernens nettoomsättning	21%	17%	20%	17%
Rörelseresultat	24	11	123	37
Justerat rörelseresultat ¹⁾	24	5	123	31
Rörelsemarginal	4,9%	2,6%	6,4%	2,4%
Justerad rörelsemarginal	4,9%	1,3%	6,4%	2,1%
Medelantal heltidsanställda	2 079	1 946	2 072	1 984
Medelantal kunder	4 441	4 563	4 501	4 307

1) För jämförelsestörande poster, se sid 7 och not 5 på sid 25.

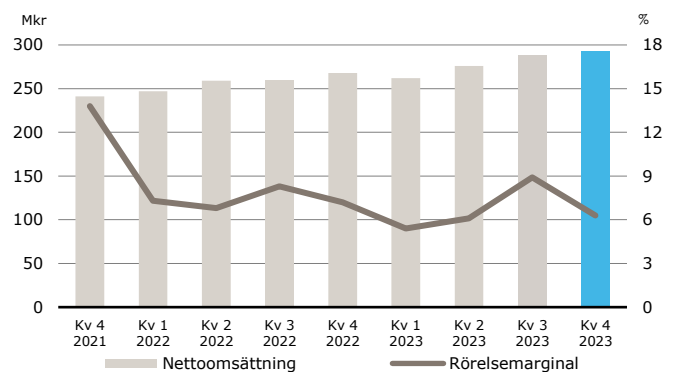
Norge



Nettoomsättningen ökade med 9 procent till 293 Mkr (268) i kvartalet och med 8 procent till 1 118 Mkr (1 034) i helåret. Organiskt ökade intäkterna med 16,4 procent (6,9) i kvartalet och 12,8 procent (6,7) i helåret. Omsättningsökningen i kvartalet och helåret är främst hänförlig till fler kunder inom personlig assistans och större andel kunder med komplexa behov inom segmenten för hälso- och omsorgstjänster och barn och unga.

Rörelseresultatet i kvartalet uppgick till 19 Mkr (19), medan rörelseresultatet för helåret minskar till 75 Mkr (76), en minskning med 2 procent på grund av valutaomräkningseffekter. Rörelsemarginalen i kvartalet uppgick till 6,3 procent (7,2) och i helåret till 6,7 procent (7,4). Rörelseresultatet i kvartalet och helåret påverkas positivt av en större andel kunder med komplexa behov samt fler kunder inom personlig assistans, delvis motverkat av ökade kostnader av engångskaraktär.

Nettoomsättning och rörelsemarginal

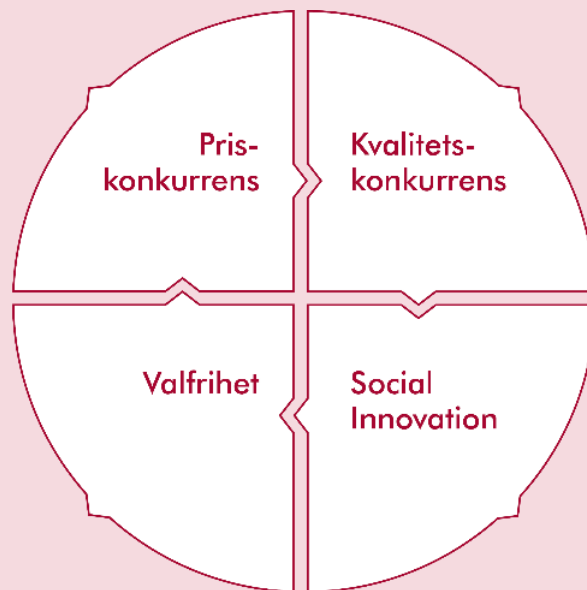


Norge	Okt-dec 2023	Okt-dec 2022	Jan-dec 2023	Jan-dec 2022
Nettoomsättning	293	268	1 118	1 034
Organisk tillväxt	16,4%	6,9%	12,8%	6,7%
Andel av koncernens nettoomsättning	12%	11%	12%	11%
Rörelseresultat	19	19	75	76
Rörelsemarginal	6,3%	7,2%	6,7%	7,4%
Medelantal heltidsanställda	1 180	1 140	1 163	1 103
Medelantal kunder	661	523	602	489

Vi driver välfärden framåt

Humanas uppgift är att ge omsorg till behövande individer – vår kärnverksamhet syftar till att bidra till social hållbarhet i samhället.

Detta åstadkommer vi framför allt genom fyra olika sätt för värdeskapande. Vi bidrar med resurseffektivitet som leder till positiv priskonkurrens. Vi skapar värde genom att driva social innovation. Vi erbjuder valfrihet, som främjar kvalitet genom människors val. Vi bidrar till att kvalitetskonkurrensen stärks.



Ökning av indexvärde HQI (Humana Quality Index) med 2 i Q4

Samtliga affärsområden, förutom Norge, ökar sitt indexvärde sekventiellt från Q3 till Q4. För helåret ökar indexvärdet med 1 under 2023, jämfört med 2022. Största positiva ökningen har skett inom Personlig assistans, under tiden efter att Förvaltningsrätten dömde till Humanas fördel i tillståndsfrågan.



Utfallsmått

Vi fortsätter att uppdatera våra utfallsmått och rapporterar från och med detta kvartal även utfallsmått för Personlig assistans. För att mäta och uppnå bättre effekt har vi valt två sociala utfallsmått assistanstagarnas livskvalitet står i fokus.



Vi fortsätter att uppdatera våra utfallsmått – nu inklusive Personlig assistans.

Fokusfredag

För oss på Humana är det och kommer alltid vara av största vikt att bidra till utveckling och kunskap i samhället. Under konceptet Fokusfredag erbjuder vi inspiration och kompetensutveckling, helt kostnadsfritt. Det vi kan erbjuda är många gånger unikt vilket syns tydligt i och med de metoder vi förvaltar och driver såsom TFCO, IHF och Connect. Sedan starten 2020 har antalet visningar har gått från 699 till närmare 6 000 per år. En tydlig indikation på att det finns ett behov av att få ta del av kompetensutveckling och inspiration.

98

Myndighetstillsyn utan anmärkning

95%

Frisknärvaro

Uffallsmått för helåret 2023 (jämförelsetal 2022)

Andel avslutade uppdrag som lett till lägre grad av insats

Sverige

50% (45%)

Under 2023 har 50 procent av totala placeringarna av barn och unga som vårdats på Humanas HVB-enheter vid avslutat uppdrag kunnat återgå till en insats av lägre intensitet. Humana har som mål att succesivt öka andelen uppdrag som övergår till en lägre grad av insats.

Andel klienter på samtliga HVB-hem som når målen i sin genomförandeplan i sin helhet eller delvis

Sverige

62% (60%)

Under 2023 har 62 procent av målen i genomförandeplanen uppnåtts delvis eller i sin helhet vid avslutat uppdrag (HVB). För att öka andelen avslutade uppdrag som lett till en lägre grad av insats har Humana som mål att nå ett årligt resultat om 55 procent för andelen som når målen i sin genomförandeplan.

En uppfylld genomförandeplan är en förutsättning för att kunna övergå till en insats av lägre intensitet.

Andel klienter på samtliga HVB-hem som når målen i sin genomförandeplan i sin helhet eller delvis

Norge

66% (n/a)

Under 2023 har 66 procent av målen i genomförandeplanen uppnåtts delvis eller i sin helhet vid avslutat uppdrag (HVB).

En uppfylld genomförandeplan är en förutsättning för att kunna övergå till en insats av lägre intensitet.

Andel som upplever att de kan påverka sin livssituation

Personlig assistans

78% (n/a)

Under 2023 upplever 78 procent att de kan påverka sin livssituation. Under 2024 ska frågorna arbetas in i genomförandeplanen, vilket kommer leda till att frågorna följs upp minst 2 gånger per år med alla kunder vid uppföljningar av planen.

Övrig information

Medarbetare

Antalet helfidsanställda uppgick per 31 december 2023 till 11 414 (12 426).

Aktier, aktiekapital och aktieägare

Antalet aktier i Humana AB uppgick per 31 december 2023 till 47 826 058 aktier med ett kvotvärde om cirka 0,025 motsvarande ett aktiekapital om 1 180 890 kronor. Antalet aktieägare uppgick till 6 571. De fem största aktieägarna var Impilo Care AB, Incentive AS (via fonder och mandat), SEB Investment Management, Nordea Investment Funds och Avanza Pension.

Handelsplats

Humanas aktie handlas på Nasdaq Stockholm Main Market. Bolagets kortnamn är HUM och ISIN-koden är SE0008040653.

Transaktioner med närstående

Koncernens nyckelpersoner består av styrelse, verkställande direktör och koncernledning dels genom ägande i Humana och dels genom rollen som ledande befattningshavare. I närståendekretsen ingår även huvudägaren Impilo Care AB, vilka representeras i styrelsen av Carolina Oscarius Dahl och Fredrik Strömholm. Transaktioner med närstående sker på marknadsmässiga grunder.

Risker och osäkerhetsfaktorer

Humana är genom sin verksamhet exponerad för olika slag av finansiella risker. Efterlevnad av lånevillkor är viktigt för koncernens finansiella ställning. Efter den finansiella påverkan som IVO:s återkallande av tillståndet för Humana Assistans AB inneburit, följer styrelsen och ledningen löpande upp efterlevnad av lånevillkor och vidtar åtgärder vid behov för att säkra koncernens finansiella ställning och hantera finansiella risker relaterat till detta. De finansiella riskerna kan delas in i likviditets- och finansieringsrisk, ränterisk, kreditrisk samt valutarisk. Riskavsnittet i bolagets års- och hållbarhetsredovisning för 2022 sid 65–71 samt not K18 och K20 ger en detaljerad beskrivning av riskerna.

De huvudsakliga verksamhetsrelaterade riskerna och osäkerhetsfaktorerna som kan påverka bolagets utveckling är relaterade till politiska beslut som kan komma att få en inverkan på privata omsorgsföretag, risk att inte kunna rekrytera rätt medarbetare, risker kopplade till expansion och tillväxt samt risker kopplade till tillståndsavhängig verksamhet. Humana bedriver verksamhet som finansieras av stat, kommun och region, vilket innebär att verksamheten påverkas av politiska beslut. Humanas verksamheter är mycket personalintensiva och bolaget är beroende av att kunna attrahera, anställa och behålla kvalificerad personal till marknadsmässiga villkor. Humanas mål är att fortsätta växa; organiskt men också genom förvärv. Underliggande tillväxt kräver en positiv ekonomisk utveckling. Vid försämrad omvärldsekonomi och inflation kan köpkraften hos kunder urholkas och påverka bolagets lönsamhet. Förvärvstillväxt påverkas av Humanas finansiella ställning samt bolagets förmåga att identifiera lämpliga förvävsobjekt och förhandla köpeskillingar och villkor. Det finns omställningsrisker, affärsrisker, skatterisker och ekonomiska risker förknippade med att växa, förvärva och integrera företag. I Sverige är ägar- och ledningsprövning en del av bedömningen för privata aktörer. Det finns en risk att nya tillstånd fördröjs eller att befintliga tillstånd dras in.

Omvärldsfaktorer som påverkar global eller nationell ekonomi kan få en direkt påverkan på Humana genom inflation och högre kostnader i leverantörskedjan men även en indirekt påverkan genom ansträngda finansiella resurser hos våra uppdragsgivare.

Humanas verksamhet är föremål för omfattande reglering. Bolaget måste efterleva lagar, förordningar, föreskrifter och andra regelverk i de länder Humana är verksam. Humanas huvudsakliga risker kopplade till efterlevnad, ansvar och hållbarhet är relaterade till kvalitetsbrist som drabbar kund/klient samt risker relaterade till arbetsmiljö och säkerhet.

Humana har över 22 000 medarbetare, varav majoriteten arbetar direkt med bolagets kunder och klienter. Det föreligger alltid en risk att medarbetare inte följer Humanas styrande dokument och istället tillämpar egna förhållningsätt gentemot klienter och kunder. Konsekvensen som kan uppstå är att kunder och klienter inte erhåller den behandling eller insats som är beslutad.

Vård och omsorg är den sektor som har flest arbetsskade- och sjukdomsanmälningar orsakade av hot och våld. Humanas verksamhet omfattas av föreskrifter om arbetsrelaterad hälsa och säkerhet.

Bokslutskommunikén har inte varit föremål för en översiktlig granskning enligt ISRE 2410 av bolagets revisorer.

Styrelsen och verkställande direktören försäkrar att bokslutskommunikén för 2023, inklusive fjärde kvartalet, ger en rättvisande översikt av moderbolagets och koncernens verksamhet, ställning och resultat samt beskriver de väsentliga risker och osäkerhetsfaktorer som moderbolaget och de företag som ingår i koncernen står inför.

Stockholm, 8 februari 2024

Johanna Rastad,
Verkställande direktör och koncernchef

Koncernens resultaträkning

Mkr	Not	Okt-dec 2023	Okt-dec 2022	Jan-dec 2023	Jan-dec 2022
Nettoomsättning		2 396	2 438	9 638	9 199
Övriga rörelseintäkter		1	42	89	42
Rörelseintäkter	3,4	2 397	2 480	9 728	9 241
Övriga externa kostnader		-289	-299	-1 200	-1 082
Personalkostnader		-1 871	-1 934	-7 530	-7 253
Avskrivningar och nedskrivningar		-152	-118	-538	-457
Övriga rörelsekostnader		-0	-1	-6	-10
Rörelsekostnader		-2 312	-2 353	-9 274	-8 802
Rörelseresultat		85	127	453	439
Finansiella intäkter		4	14	27	24
Finansiella kostnader		-57	-66	-250	-189
Resultat före skatt		32	75	231	274
Inkomstskatt		-25	-16	-53	-64
Periodens resultat		8	59	178	210
Varav hänförligt till:					
Moderbolagets aktieägare		7	60	176	210
Innehav utan bestämmande inflytande		0	-0	2	-0
Periodens resultat		8	59	178	210
Resultat per aktie, SEK, före utspädning		0,16	1,24	3,72	4,37
Resultat per aktie, SEK, efter utspädning		0,16	1,24	3,72	4,37
Genomsnittligt antal aktier, tusental		47 826	47 826	47 826	47 962

Koncernens rapport över totalresultat

Mkr	Not	Okt-dec 2023	Okt-dec 2022	Jan-dec 2023	Jan-dec 2022
Periodens resultat		8	59	178	210
Övrigt totalresultat					
Poster som har eller kan överföras till resultaträkningen					
Valutasäkring av nettoinvesteringar i utlandsverksamheter	7	24	-10	22	-37
Kursdifferens vid omräkning av utländsk verksamhet		-43	19	-49	66
Akkumulerade kursdifferenser återförda via periodens resultat		-	-	-2	-
Periodens övriga totalresultat		-18	9	-28	30
Periodens totalresultat		-11	68	150	239
Varav hänförligt till:					
Moderbolagets aktieägare		-11	69	149	240
Innehav utan bestämmande inflytande		0	-0	1	-0

Koncernens balansräkning

Mkr	Not	31 dec 2023	31 dec 2022
Tillgångar			
Anläggningstillgångar			
Goodwill	6	4 402	4 409
Övriga immateriella anläggningstillgångar		37	40
Materiella anläggningstillgångar		432	464
Nyttjanderättstillgångar		3 167	2 930
Uppskjuten skattefordran		44	39
Finansiella anläggningstillgångar		16	18
Summa anläggningstillgångar		8 098	7 899
Omsättningstillgångar			
Kundfordringar		1 079	1 026
Skattefordringar		74	106
Övriga fordringar		10	16
Förutbetalda kostnader och upplupna intäkter		92	69
Summa kortfristiga fordringar		1 255	1 217
Likvida medel		675	690
Summa omsättningstillgångar		1 930	1 907
SUMMA TILLGÅNGAR		10 029	9 806
Eget kapital och skulder			
Eget kapital			
Aktiekapital		1	1
Övrigt tillskjutet eget kapital		1 096	1 096
Reserver		22	50
Balanserat resultat inklusive periodens resultat		1 768	1 592
Eget kapital hänförligt till moderbolagets aktieägare		2 886	2 739
Eget kapital hänförligt till innehav utan bestämmande inflytande		39	-0
Totalt eget kapital		2 926	2 739
Långfristiga skulder			
Leasingskuld, långfristig		2 908	2 733
Andra långfristiga räntebärande skulder	7	1 755	2 263
Uppskjuten skatteskuld		58	58
Avsättningar		1	3
Summa långfristiga skulder		4 722	5 056
Kortfristiga skulder			
Leasingskuld, kortfristig		389	318
Andra kortfristiga räntebärande skulder	7	354	88
Leverantörsskulder		273	187
Övriga kortfristiga skulder		283	299
Upplupna kostnader och förutbetalda intäkter		1 083	1 119
Summa kortfristiga skulder		2 381	2 011
SUMMA EGET KAPITAL OCH SKULDER		10 029	9 806

Koncernens förändringar i eget kapital

Mkr	Aktie- kapital	Övrigt tillskjutet kapital	Omräknings- reserv	Balanserat resultat inkl periodens resultat	Eget kapital hänförligt till moderbolagets ägare	Innehav utan bestämmande inflytande	Totalt eget kapital
Ingående balans 1 jan 2022	1	1 096	21	1 436	2 553	-	2 553
Periodens totalresultat							
Periodens resultat	-	-	-	210	210	-0	210
Periodens övriga totalresultat	-	-	30	-	30	-	30
Summa periodens totalresultat	-	-	30	210	240	-0	239
Fondemission	0	-	-	-0	-	-	-
Transaktioner med ägare							
Indragning av egna aktier	-0	-	-	0	-	-	-
Återköp egna aktier	-	-	-	-55	-55	-	-55
Summa transaktioner med ägare	-	-	-	-55	-55	-	-55
Utgående balans 31 dec 2022	1	1 096	50	1 592	2 739	-0	2 739
Ingående balans 1 jan 2023	1	1 096	50	1 592	2 739	-0	2 739
Periodens totalresultat							
Periodens resultat	-	-	-	176	176	2	178
Periodens övriga totalresultat	-	-	-27	-	-27	-1	-28
Summa periodens totalresultat	-	-	-27	176	149	1	150
Transaktioner med ägare							
Förändringar i innehav utan bestämmande inflytande	-	-	-	-1	-1	38	37
Summa transaktioner med ägare	-	-	-	-1	-1	38	37
Utgående balans 31 dec 2023	1	1 096	22	1 768	2 886	39	2 926

Kassaflödesanalys

Mkr	Not	Okt-dec 2023	Okt-dec 2022	Jan-dec 2023	Jan-dec 2022
Resultat före skatt		32	75	231	274
Justeringar för:					
Avskrivningar och nedskrivningar		152	118	538	457
Finansiella poster, netto		53	51	222	163
Realisationsresultat vid försäljning av materiella anläggningstillgångar		-	-2	-1	1
Omvärdering av tilläggsköpeskilling		-	-38	-74	-38
Övriga ej kassaflödespåverkande poster		-0	-5	-0	-3
Resultat före skatt justerat för ej kassaflödespåverkande poster		237	201	917	853
Förändring av rörelsekapital		166	84	-29	14
Kassaflöde från den löpande verksamheten exklusive ränte- och skattebetalningar		403	285	888	867
Betalda finansiella poster, netto		-53	-50	-228	-158
Betald inkomstskatt		20	25	-39	-76
Kassaflöde från den löpande verksamheten		371	259	621	633
Förvärv av rörelse, netto likvidpåverkan	6	-	0	-108	-71
Avyttring av dotterföretag, netto likvidpåverkan		-	-	-	-1
Avyttring av fastigheter		-	0	121	8
Avyttring av materiella anläggningstillgångar		2	5	6	9
Investeringar i anläggningstillgångar		-53	-80	-170	-192
Kassaflöde från investeringsverksamheten		-50	-75	-151	-246
Förändring i skulder till kreditinstitut, netto		-	-	-59	-2
Förändringar i innehav utan bestämmande inflytande		28	-	37	-
Amortering av leasingkulda		-132	-94	-435	-368
Återköp av egna aktier		-	-	-	-55
Kassaflöde från finansieringsverksamheten		-104	-94	-457	-424
Periodens kassaflöde		217	90	13	-38
Likvida medel, ingående balans		471	593	690	695
Kursdifferens i likvida medel		-12	7	-28	32
Likvida medel, utgående balans		675	690	675	690

Moderbolaget

Resultaträkning i sammandrag

Mkr	Okt-dec 2023	Okt-dec 2022	Jan-dec 2023	Jan-dec 2022
Rörelseintäkter	-	-	-	-
Rörelsekostnader	-3	-1	-45	-15
Rörelseresultat	-3	-1	-45	-15
Ränteintäkter	61	30	116	67
Räntekostnader	-52	-59	-185	-157
Resultat efter finansiella poster	5	-30	-114	-105
Koncernbidrag	145	188	145	188
Förändring periodiseringsfond	-3	-22	-3	-22
Resultat före skatt	147	136	28	61
Inkomstskatt	-35	-29	-10	-14
Periodens resultat tillika periodens totalresultat	112	106	18	47

Balansräkning i sammandrag

Mkr	31 dec 2023	31 dec 2022
Anläggningstillgångar	1 693	1 684
Omsättningstillgångar	1 495	1 545
SUMMA TILLGÅNGAR	3 187	3 229
Bundet eget kapital	1	1
Fritt eget kapital	1 516	1 499
SUMMA EGET KAPITAL	1 518	1 500
Obeskattade reserver	174	171
Långfristiga skulder	1 338	1 552
Kortfristiga skulder	157	6
SUMMA SKULDER	1 495	1 558
SUMMA EGET KAPITAL OCH SKULDER	3 187	3 229

Noter

Not 1 Redovisningsprinciper

Denna delårsrapport har upprättats i enlighet med IAS 34 Delårsrapportering samt tillämpliga bestämmelser i Årsredovisningslagen. Delårsrapporten för moderbolaget har upprättats i enlighet med Årsredovisningslagens 9 kapitel, Delårsrapport. De redovisningsprinciper och beräkningsmetoder som i övrigt har tillämpats i denna rapport är desamma som de som beskrivits i årsredovisningen för 2022, vilken upprättades i enlighet med International Financial Reporting Standards såsom de är antagna av EU och tolkningar av dessa.

Upplysningar enligt IAS 34.16A framkommer förutom i de finansiella rapporterna och dess tillhörande noter i delårsinformationen på sidorna 1-17 som utgör en integrerad del av denna finansiella rapport.

Avrundningar kan förekomma i tabeller och räkningar.

Nya redovisningsstandarder som tillämpas från 1 januari 2024

Humana har gjort bedömningen att nya eller ändrade standarder och tolkningsuttalanden inte kommer att ha någon väsentlig effekt på koncernens finansiella rapporter.

Not 2 Uppskattningar och bedömningar

Upprättandet av delårsrapporter kräver att företagsledningen gör bedömningar och uppskattningar samt gör antaganden som påverkar tillämpningen av redovisningsprinciperna och de redovisade beloppen av tillgångar, skulder, intäkter och kostnader. Verkliga utfallet kan avvika från dessa uppskattningar och bedömningar. De kritiska bedömningarna och källorna till osäkerhet i uppskattningar är desamma som i senaste årsredovisning.

Not 3 Rörelsesegment

Mkr	Individ och familj		Personlig assistans		Äldreomsorg	
	Jan-dec 2023	Jan-dec 2022	Jan-dec 2023	Jan-dec 2022	Jan-dec 2023	Jan-dec 2022
Nettoomsättning - Externa intäkter	2 608	2 426	3 079	3 387	895	815
Övriga rörelseintäkter	6	0	74	32	0	-
Rörelseintäkter	2 614	2 426	3 152	3 419	895	815
EBITDA	253	217	129	201	19	24
Avskrivningar och nedskrivningar	-39	-39	-4	-3	-19	-19
Rörelseresultat	214	178	125	198	0	5

Mkr	Finland		Norge		Övrigt		Totalt	
	Jan-dec 2023	Jan-dec 2022	Jan-dec 2023	Jan-dec 2022	Jan-dec 2023	Jan-dec 2022	Jan-dec 2023	Jan-dec 2022
Nettoomsättning - Externa intäkter	1 916	1 519	1 118	1 034	24	19	9 638	9 199
Övriga rörelseintäkter	1	9	0	0	9	0	89	42
Rörelseintäkter	1 916	1 528	1 118	1 034	32	19	9 728	9 241
EBITDA	145	56	83	84	362	313	992	896
Avskrivningar och nedskrivningar	-22	-19	-8	-8	-446	-369	-538	-457
Rörelseresultat	123	37	75	76	-84	-56	453	439
Finansiella intäkter							27	24
Finansiella kostnader							-250	-189
Resultat före skatt							231	274

Not 4 Nettoomsättning per land och tjänst

Mkr	Okt-dec 2023	Okt-dec 2022	Jan-dec 2023	Jan-dec 2022
Sverige	1 605	1 754	6 581	6 628
Finland	492	412	1 916	1 519
Norge	293	268	1 118	1 034
Danmark	6	5	24	19
Total nettoomsättning	2 396	2 438	9 638	9 199

Mkr	Okt-dec 2023	Okt-dec 2022	Jan-dec 2023	Jan-dec 2022
Individ och familj	1 237	1 141	4 884	4 315
Personlig assistans	834	1 004	3 461	3 749
Äldreomsorg	325	294	1 293	1 135
Total nettoomsättning	2 396	2 438	9 638	9 199

Mkr	Individ och familj		Personlig assistans		Äldreomsorg	
	Jan-dec 2023	Jan-dec 2022	Jan-dec 2023	Jan-dec 2022	Jan-dec 2023	Jan-dec 2022
Individ och familj	2 608	2 426	-	-	-	-
Personlig assistans	-	-	3 079	3 387	-	-
Äldreomsorg	-	-	-	-	895	815
Total nettoomsättning	2 608	2 426	3 079	3 387	895	815

Mkr	Finland		Norge		Övrigt		Totalt	
	Jan-dec 2023	Jan-dec 2022	Jan-dec 2023	Jan-dec 2022	Jan-dec 2023	Jan-dec 2022	Jan-dec 2023	Jan-dec 2022
Individ och familj	1 518	1 199	735	672	24	19	4 884	4 315
Personlig assistans	-	-	383	362	-	-	3 461	3 749
Äldreomsorg	398	320	-	-	-	-	1 293	1 135
Total nettoomsättning	1 916	1 519	1 118	1 034	24	19	9 638	9 199

Värdering till verkligt värde

När verkligt värde för en tillgång eller skuld ska fastställas, använder koncernen observerbara data i så stor utsträckning som möjligt. Verkliga värden kategoriseras i olika nivåer i en verklig värdehierarki baserad på indata som används i värderingstekniken enligt följande:

Nivå 1: enligt priser noterade på en aktiv marknad för samma instrument

Nivå 2: utifrån direkt eller indirekt observerbara marknadsdata som inte inkluderas i nivå 1

Nivå 3: utifrån indata som inte är observerbara på marknaden

Avstämning mellan ingående/utgående balans för finansiella instrument värderade i nivå 3, tilläggsköpeskilling

Mkr	31 dec 2023	31 dec 2022
Ingående balans, 1 januari	171	80
Förvärv	9	130
Reglerat under perioden	-91	-7
Räntekostnad	2	5
Återfört mot resultaträkningen	-70	38
Utgående balans, perioden	21	171

Värderingstekniker och indata

Följande tabeller visar vilka värderingstekniker som använts vid värdering till verkligt värde i Nivå 3, liksom väsentliga icke-observerbara indata.

Finansiella instrument värderade till verkligt värde via resultatet

	Tilläggsköpeskilling
Värderingsteknik	EBIT-multiplar: Värderingsmodellen beräknar värdet på tilläggsköpeskilling baserat på sannolika scenarier för framtida EBIT utfall multiplicerat med multipel enligt avtal.
Väsentliga icke-observerbara indata	Prognostiserad EBIT
Samband mellan väsentliga ej observerbara indata och beräkning av verkligt värde	Det bedömda verkliga värdet skulle öka (minska) om: EBIT var högre (lägre)

Känslighetsanalys

Det maximala utestående beloppet för tilläggsköpeskillingar som kan utgå uppgår till 158 Mkr (228).

Valutasäkring

Koncernen valutasäkrar del av nettoinvesteringar i utlandsverksamhet. Per den 31 december 2023 hade koncernen valutaexponeringar mot EUR, NOK och DKK. EUR valutasäkras med hjälp av lån i utländsk valuta. Säkringsredovisning innebär att den effektiva delen av valutakursförändringarna redovisas i koncernens rapport över övrigt totalresultat. Per den 31 december 2023 hade koncernen lån om 40 MEUR för vilka valutasäkringsredovisning tillämpas. Relaterade valutakursförändringar om 28 Mkr (-46) före skatt har därmed redovisats i koncernens rapport över övrigt totalresultat.

Avstämning mot finansiella rapporter enligt IFRS

I de finansiella rapporter som Humana avger finns alternativa nyckeltal angivna, vilka kompletterar de mått som definieras eller specificeras i tillämpliga regler för finansiell rapportering. Alternativa nyckeltal anges då de i sina sammanhang ger tydligare eller mer fördjupad information än de mått som definieras i tillämpliga regler för finansiell rapportering. De alternativa nyckeltalen härleds från bolagets koncernredovisning och är inte mått i enlighet med IFRS.

Mkr	Okt-dec 2023	Okt-dec 2022	Jan-dec 2023	Jan-dec 2022
Justerat rörelseresultat				
Rörelseresultat	85	127	453	439
Omvärdering av tilläggsköpeskillning - se not 5	-	-38	-74	-38
Justering av köpeskillning	-	-	4	-
Övrigt - se not 5	4	-	57	4
Justerat rörelseresultat	89	89	441	405
Justerat för Personlig assistans	-11	-28	-51	-166
Justerat rörelseresultat exklusive Personlig assistans	78	60	389	239
Justerad EBITDA				
Rörelseresultat	85	127	453	439
Avskrivningar och nedskrivningar	152	118	538	457
EBITDA	237	245	992	896
Omvärdering av tilläggsköpeskillning - se not 5	-	-38	-74	-38
Justering av köpeskillning	-	-	4	-
Övrigt - se not 5	4	-	57	4
Justerad EBITDA	241	207	979	862
Organisk tillväxt				
Nettoomsättning, bas	2 438	2 101	9 199	8 176
Nettoomsättning, omsättningstillväxt	-60	115	79	265
Total organisk tillväxt	-2,5%	5,5%	0,9%	3,2%
Organisk tillväxt exklusive Personlig assistans				
Nettoomsättning, bas, exklusive Personlig assistans	1 530	1 334	5 812	5 134
Nettoomsättning, omsättningstillväxt, exklusive Personlig Assistans	120	130	582	301
Total organisk tillväxt, exklusive Personlig assistans	7,8%	9,7%	10,0%	5,9%
Operativt kassaflöde				
Rörelseresultat	85	127	453	439
Ej kassaflödespåverkande effekt från omvärdering av tilläggsköpeskillning	-	-38	-74	-38
Avskrivningar och nedskrivningar	152	118	538	457
Förändring av rörelsekapital	166	84	-29	14
Investeringar i övriga anläggningstillgångar, netto	-50	-75	-43	-174
Operativt kassaflöde	353	215	846	697

31 dec 2023 31 dec 2022

	31 dec 2023	31 dec 2022
Räntebärande nettoskuld		
Leasingskuld, långfristig	2 908	2 733
Andra långfristiga räntebärande skulder	1 755	2 263
Leasingskuld, kortfristig	389	318
Andra kortfristiga räntebärande skulder	354	88
Likvida medel	-675	-690
Räntebärande nettoskuld	4 730	4 712
Justerad EBITDA 12 månader	979	862
Räntebärande nettoskuld/Justerad EBITDA 12 månader, ggr	4,8x	5,5x
Avkastning på sysselsatt kapital, %		
Summa tillgångar	10 029	9 806
Uppskjutna skatteskulder	-58	-58
Leverantörsskulder	-273	-187
Övriga kortfristiga skulder	-283	-299
Upplupna kostnader och förutbetalda intäkter	-1 083	-1 119
Sysselsatt kapital	8 332	8 143
Rörelseresultat 12 månader	453	439
Ränteintäkter 12 månader	16	7
Totalt	469	446
Avkastning på sysselsatt kapital, %	5,6%	5,5%
Soliditet, %		
Totalt eget kapital	2 926	2 739
Summa tillgångar	10 029	9 806
Soliditet, %	29%	28%

Finansiella definitioner och syften

Finansiella nyckeltal

	Definition	Syfte
Avkastning på sysselsatt kapital (%)	Rörelseresultat och ränteintäkter dividerat med totalt sysselsatt kapital multiplicerat med 100.	Nyckeltalet visar verksamhetens avkastning på det kapital som ägare och långivare har ställt till förfogande. Syftet är att visa koncernens avkastning oberoende av finansiering.
EBITDA	Rörelseresultat före avskrivningar och nedskrivningar.	Nyckeltalet används för att följa upp bolagets resultat genererat av den löpande verksamheten och underlättar jämförelser av lönsamhet mellan olika bolag och branscher.
Justerat rörelseresultat och justerad EBITDA	Rörelseresultat respektive EBITDA justerat för jämförelsestörande poster.	Justeringen av jämförelsestörande poster görs för att underlätta en rättvis jämförelse mellan två jämförbara tidsperioder samt för att visa den underliggande utvecklingen i den operativa verksamheten exkluderat för jämförelsestörande poster.
Justerat rörelseresultat exklusive Personlig assistans	Justerat rörelseresultat exklusive Personlig assistans	Nyckeltalet används för att underlätta en rättvis jämförelse mellan två jämförbara tidsperioder för den verksamhet som inte påverkats av IVO:s beslut i januari 2023.
Operativt kassaflöde	Rörelseresultat justerat för avskrivningar/ nedskrivningar, inklusive förändringar i rörelsekapital samt investeringar i andra anläggningstillgångar (netto).	Genom att exkludera kassaflöde från företagsförvärv och finansiering underlättas en analys av kassaflödesgenereringen i den operativa verksamheten.
Organisk tillväxt	Nettoomsättningstillväxt i lokal valuta för jämförbara bolag som Humana ägde under föregående jämförelseperiod.	Nyckeltalet visar den underliggande nettoomsättningstillväxten i jämförbara bolag mellan de olika perioderna.
Organisk tillväxt exklusive Personlig assistans	Nettoomsättningstillväxt i lokal valuta för jämförbara bolag som Humana ägde under föregående jämförelseperiod exklusive Personlig assistans	Nyckeltalet används för att underlätta en rättvis jämförelse mellan två jämförbara tidsperioder för den verksamhet som inte påverkats av IVO:s beslut i januari 2023.
Räntebärande nettoskuld	Upplåning exklusive räntederivat med avdrag för likvida medel och räntebärande tillgångar.	Nettoskulden används till att på ett enkelt sätt åskådliggöra och bedöma koncernens möjligheter till att leva upp till finansiella åtaganden.
Räntebärande nettoskuld exkl leasingkulder	Upplåning exklusive räntederivat och leasingkulder med avdrag för likvida medel och räntebärande tillgångar.	Nettoskulden används till att på ett enkelt sätt åskådliggöra och bedöma koncernens möjligheter till att leva upp till finansiella åtaganden.
Räntebärande nettoskuld/justerad EBITDA, ggr	Räntebärande nettoskuld dividerat med justerad EBITDA.	Nyckeltalet visar koncernens skuldsättning i förhållande till justerad EBITDA. Det används för att åskådliggöra koncernens möjlighet att leva upp till finansiella åtaganden.
Soliditet (%)	Eget kapital inklusive innehav utan bestämmande inflytande dividerat med balansomslutning multiplicerat med 100.	Nyckeltalet visar hur stor andel av tillgångarna som är finansierade med eget kapital. Syftet är att kunna bedöma koncernens betalningsförmåga på lång sikt.
Sysselsatt kapital	Totala tillgångar minus ej räntebärande skulder.	Nyckeltalet visar den del av företagets tillgångar som finansierats av räntekrävande kapital.

Övriga finansiella nyckeltal

	Definition
Genomsnittligt antal aktier	Beräknas som ett genomsnitt av antalet utestående aktier på daglig basis efter inlösen och återköp.
Jämförelsestörande poster	Poster som inte förväntas återkomma och som försvårar jämförbarheten mellan två givna perioder.
Medelantalet heltidsanställda	Medelantalet heltidsanställda under rapporteringsperioden.
Medelantal kunder	Medelantal kunder under rapporteringsperioden.
Periodens resultat per aktie	Periodens resultat hänförligt till moderbolagets aktieägare dividerat med genomsnittligt antal aktier.
Rörelseresultat	Resultat före finansiella poster och skatt.
Rörelsemarginal (%)	Rörelseresultat dividerat med nettoomsättning ¹⁾ multiplicerat med 100.

1) Tidigare beräknat på rörelseintäkter.

Denna information är sådan information som Humana AB är skyldigt att offentliggöra enligt EU:s marknadsmissbruksförordning. Informationen lämnades, genom nedanstående kontaktpersoners försorg, för offentliggörande den 8 februari 2024 kl. 08:00 CET.

Telefonkonferens

En webbsänd telefonkonferens hålls den 8 februari 2024 kl 09:00 CET. Vd och koncernchef Johanna Rastad och CFO Fredrik Larsson presenterar rapporten och svarar på frågor. Om du önskar delta via webcasten, följ följande [länk](#).

Finansiell kalender

Årsredovisning 2023	Vecka 14, 2024
Delårsrapport jan-mar, Q1 2024	25 april 2024
Årsstämma 2024	7 maj 2024
Delårsrapport jan-jun, Q2 2024	19 juli 2024
Delårsrapport jan-sep, Q3 2024	23 okt 2024

Kontakt

Fredrik Larsson
CFO
070 994 20 64
fredrik.larsson@humana.se
Ewelina Pettersson
IR-ansvarig
0730 747 912
ewelina.pettersson@humana.se

